

# ÚČAST NA FESTIVALECH

**GRAND Festival smíchu**, pořádaný Východočeským divadlem již od roku 2001, je soutěžní přehlídkou komediální tvorby divadel České republiky. Festivalu jsme se účastnili s inscenací **Tajný deník Adriana Molea ve věku 13 a 3/4**. Inscenace získala hlavní cenu festivalu a tedy i titul Komédie roku.



Festival **MEZI PLOTY**, který se v areálu Psychiatrické nemocnice Bohnice koná již více než 20 let, se může pochlubit vynikající sestavou hudebních a divadelních souborů, tanečníků, mimů i představitelů nového cirkusu.



V letošním ročníku jsme hostovali s inscenací **GHOST PROTOCOL**.



Na desátý ročník festivalu **Dream Factory Ostrava** byla vybrána inscenace **RACEK** v režii Skutru. Dream Factory Ostrava je největší přehlídkou profesionálního činoherního divadla na severní Moravě. Propojuje kvalitu místní umělecké produkce se špičkovými inscenacemi z celé České republiky i ze zahraničí a vyplňuje bílé místo na geografické mapě českých festivalů s nadregionálním významem.

Mezinárodní festival **DIVADLO EVROPSKÝCH REGIONŮ** v Hradci Králové je největší divadelní přehlídkou v České republice. Letos se konal již 24. ročník. Festival nabízí laické i odborné veřejnosti široké spektrum projektů a divadelních inscenací nejrůznějších stylů a žánrů. Hostovali jsme s inscenací **Tajný deník Adriana Molea ve věku 13 a 3/4**. Termín: 23. 6. 2018.



**MEZINÁRODNÍHO FESTIVALU DIVADLO** v Plzni jsme se účastnili s inscenací **Tajný deník Adriana Molea ve věku 13 a 3/4**.

Festival Divadlo si klade za cíl představit především mimořádné a pozoruhodné inscenace zahraniční a dále výběr českých inscenací, a to v široké škále tematické, stylové i žánrové, konfrontovat českou profesionální divadelní tvorbu se špičkovými inscenacemi zahraničními a přiblížit tak české divadelní i laické veřejnosti moderní divadelní trendy jakož i u nás neobvyklé divadelní styly a inscenační postupy evropského a světového divadla, a přispět tím k naší integraci do evropských struktur.



# ÚČAST NA FESTIVALECH

**DOKOŘÁN**

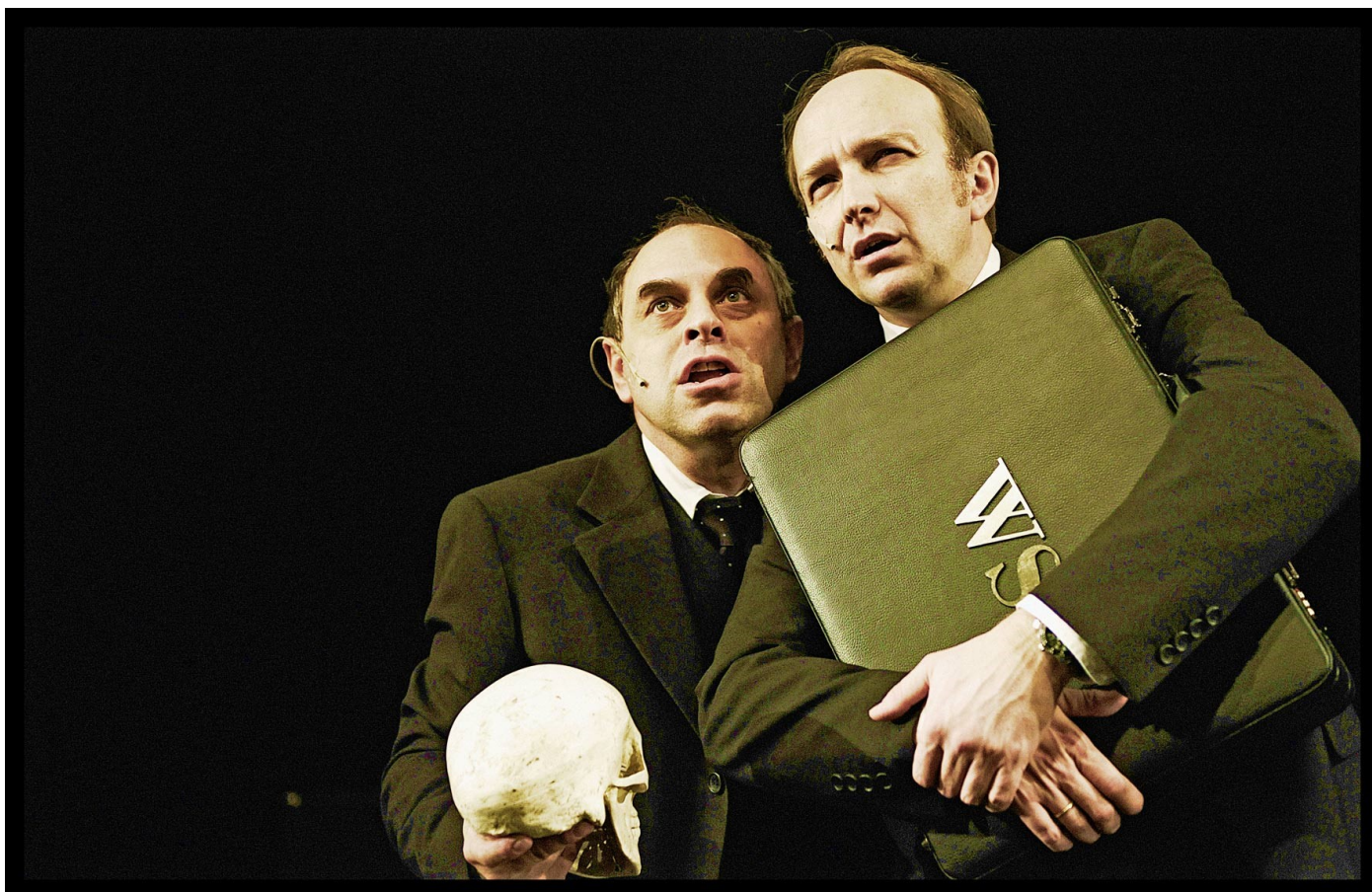
Festival hudebního divadla **Dokořán** se po pětileté odmlce v červnu znovu konal v Brně. Představil divadelní soubory z celého Česka, i dva zahraniční z Ljubljany a Bratislavy. Organizátoři festival označují za znovuobjevený a po odmlce plánují navázat na jeho pětiletou tradici.

Festivalu jsme se účastnili s hudební inscenací **Tajný deník Adriana Molea ve věku 13 a 3/4**.



XIV. FESTIVAL ASTORKA 2018 STÁLE SPOLU se konal v Bratislavě ve dnech 22. – 30. 10. 2018. Letošní ročník festivalu byl věnovaný 100. výročí vzniku Československé republiky.

Na festivalu jsme hostovali s inscenací **Souborné dílo Williama Shakespeara ve 120 minutách**.





# TUZEMSKÉ A ZAHRANIČNÍ ZÁJEZDY

V roce 2017 jsme realizovali 17 zájezdů, z toho jeden zahraniční.

**Zahraníční zájezd:** V říjnu 2018 jsme hostovali na XIV. ročníku slovenského divadelního festivalu FESTIVAL ASTORKA 2018. Letošní ročník měl motto „STÁLE SPOLU“ a byl věnovaný 100. výročí vzniku Československé republiky. Festivalu jsme se účastnili s inscenací Souborné dílo Williama Shakespeara ve 120 minutách.

**Přehled zájezdů podle titulů:**

**Souborné dílo Williama Shakespeara ve 120 minutách**—Bratislava

**Oblomov**—Tábor, Nový Jičín, Prostějov

**Hovory na útěku**—Děčín

**S úsměvy idiotů**—Jičín

**Racek**—Ostrava, Louny

**Ghost Protocol**—Praha Bohnice

**Jak jsem se ztratil**—Děčín, Kladno

**Tajný deník Adriana Molea ve věku 13 a 3/4**—Pardubice, Kolín, Brno, Písek, Hradec Králové, Plzeň



# DÍTĚ V DLOUHÉ

20. ročník

18.–22. 4. 2018



## Festival Dítě v Dlouhé, 20. ročník, 18. – 22. dubna 2018

Jubilejní 20. ročník soutěžní přehlídky pro dětské publikum Dítě v Dlouhé probíhal od středy 18. do neděle 22. dubna v pražském Divadle v Dlouhé. Závěrečný koncert písní z rodinných inscenací hostitelského divadla Dětské písně z Dlouhé byl uveden mimo soutěž, takže v jeho průběhu mohli být vyhlášeni letošní vítězové. **Držitelem Ceny Vojty Šálka, udělované na základě hlasování diváků, se stala inscenace Bruncvík aneb Jak lev do znaku přišel v podání Jihočeského divadla z Českých Budějovic** (scénář a režie Jiří Jelínek).

### Program festivalu:

**Jola** / Taneční studio Light, Praha

**Pozor, děti, přijela k nám pouť!** / Divadlo rozmanitostí, Most

**Tobiáš Lolness** / Divadlo J. K. Tyla, Plzeň

**Bílý tesák** / Divadlo DRAK, Hradce Králové

**Komáři se ženili** / Naivní divadlo Liberec

**Tři siláci na silnici** / Divadlo Alfa, Plzeň

**Jak dělá ryba** / Divadlo Polárka, Brno

**Bruncvík aneb Jak lev do znaku přišel** / Jihočeské divadlo, Č. B.

**Dětské písně z Dlouhé - koncert**

**Odbornou Cenu Dítka, kterou od roku 2016 udělují studenti Divadelní vědy FF UK Divědové, získaly letos rovnou dvě inscenace - Pozor, děti, přijela k nám pouť! mosteckého Divadla rozmanitostí (režie Jiří Ondra) a Bílý tesák Divadla DRAK z Hradce Králové (scénář, režie a dramaturgie Jakub Vašíček a Tomáš Jarkovský).** Ze zdůvodnění poroty: *...obě inscenace jsou mimořádně kvalitní, vynikajícím způsobem pracují s atmosférou situací, která přímo určuje a ovlivňuje jejich vyznění, jejich smysl. Tvůrci obou inscenací ani v nejmenším nevodí děti za ručičku a nehladí je po vláskách. Naopak, jednájí s nimi velmi upřímně a tím dětského diváka strhnou a zaujmou mnohem více než laciným podbíráním...*

Jedenáct festivalových představení v podání devíti většinou mimopražských souborů vidělo více než 3 200 převážně dětských diváků, kteří přišli dopoledne se školou, odpoledne s Klubem mladých diváků, večer nebo o víkendu s rodiči či prarodiči. Svůj titul si na festivalu mohli vybrat diváci všech věkových kategorií, od půlročních batolat po hravé dospělé, a výborná návštěvnost potvrdila, že o divadlo pro děti malé i větší je i po dvaceti letech od založení festivalu Dítě v Dlouhé stále zájem.

Autorkou ilustrací v katalogu a dalších výtvarných prvků letošního festivalu byla Veronika Bratrychová, která zároveň vedla výtvarnou dílnu na víkendovém jarmarku. Motivy z katalogu, který dětem představil nejrůznější divadelní profese, se objevily i na festivalových plackách, notýscích a baloncích, které zaplnily Divadlo v Dlouhé i přilehlou pasáž.

20. ročník festivalu Dítě v Dlouhé se konal pod záštitou ministra kultury Ilije Šmída a podpořilo jej Hlavní město Praha, Ministerstvo kultury ČR a Státní fond kultury ČR.



# FESTIVAL 13<sup>+</sup>

## 9. ročník festivalu (nejen) pro teenagery se konal v termínu 9. - 14. ledna 2018

Nesoutěžní přehlídku inscenací pro mladé diváky zahájila premiéra komorní inscenace Ghost Protocol v režii Lindy Duškové, která spadá do řady Krátká Dlouhá / ST[ART]. Závěr festivalu pak patřil našemu novému retro muzikálu v režii Miroslava Hanuše - Tajný deník Adriana Molea ve věku 13 a ¾. Vedle této britské verze nelehkého dospívání se v programu festivalu objevila i neméně známá varianta americká - Mládí v hajzlu v podání Divadla Petra Bezruče z Ostravy. Dále byly v programu dvě různorodé adaptace klasických textů - Gazdina roba Gabriely Preissové v úpravě a režii Tomáše Jarkovského a Jakuba Vašíčka (Divadlo Alfa, Plzeň) a Hrubínova Romance pro křídlovku v režii Miroslava Hanuše (Městské divadlo Kladno). A také dva dosti bizarní a nekorektní autorské tituly - Atomová kočička Tomáše Dianišky (Divadlo F. X. Šaldy, Liberec) a komiksový krvák v podání čerstvých absolventů DAMU Goon: Krvavá pomsta!

Festivalová představení navštívilo celkem 2.429 převážně dětských diváků. Návštěvnost činila více než 98,5 %.



## DALŠÍ AKCE

### DĚTSKÉ PÍSNĚ Z DLOUHÉ

Na závěr jubilejního 20. ročníku festivalu Dítě v Dlouhé jsme 22. dubna 2018 uvedli jedinečný koncert písní z našich rodinných inscenací, a to včetně těch, které už nehrajeme.

Koncertem prováděli Arnošt Goldflam a Jan Vondráček a v jeho průběhu byly vyhlášeny všechny festivalové ceny.

*Na fotografii předává Jan Vondráček Cenu Vojty Šálka, tj. nejúspěšnější představení festivalu podle hlasování dětských diváků.*

*Cenu přebírá Lucie Valentová z Jihočeského divadla za Bruncvíka v režii Jiřího Jelínka.*



### SETKÁNÍ PROFESORŮ Z KLUBU MLADÝCH DIVÁKŮ

Klub mladých diváků zahájil v letošním roce sérii setkání s vyučujícími, kteří organizačně zajišťují činnost Klubu mladých diváků v jednotlivých školách.

Setkání se konají zpravidla na začátku a na konci sezony nebo před koncem roku.

Pro vyučující je připraven bohatý program: setkání s tvůrci, návštěva divadelního představení, drobné občerstvení i setkání s vedoucí Klubu mladých diváků a dalšími pracovníci klubu. Učující mají možnost se navzájem poznat, zhodnotit své zkušenosti z činnosti klubu, a v neposlední řadě se osobně setkat s těmi, kdo pro ně divadelní představení zajišťují.

V roce 2018 se uskutečnila dvě taková setkání, v červnu jako rozloučení se sezonou a školním rokem, doprovázené inscenací S úsměvy idiotů, a v prosinci se setkali vyučující při příležitosti návštěvy představení Sen v červeném domě. Představení předcházela dramaturgický úvod, po představení se konala debata s tvůrci i účinkujícími.





# DALŠÍ AKCE

**NOC DIVADEL** je součástí evropského projektu **European Theatre Night**, který prezentuje divadlo tvořivým způsobem v netradiční formě vždy třetí listopadovou sobotu. Divadlo v Dlouhé se této akce účastní pravidelně.

Letos se Noc divadel konala ve významný den: v sobotu 17. listopadu jsme slavili 100. výročí československé státnosti. Při této příležitosti připravilo Divadlo v Dlouhé premiéru inscenace *Dopisy Olze*. Jedná se o První scénické uvedení dopisů Václava Havla z vězení z let 1979 - 1983. Premiéra

byla určena zvaným hostům, část vstupenek jsme ale vyčlenili pro veřejnost, která mohla vstupenky získat prostřednictvím soutěží na sociálních sítích. Pro Noc divadel jsme připravili také slevové akce.



NOC  
divADEL  
2018

## ZÍTRA TO SPUSTÍME

Divadelně vzdělávací projekt *Zítřa to spustíme*, pořádaný Knihovnou Václava Havla, umožnil základním a středním školám, základním uměleckým školám kreativně oslavit 100. leté výročí Československé republiky. V rámci projektu školy nazkoušely hru Václava Havla *Zítřa to spustíme* a během října 2018 ji odehrály ve svém městě.

Školní soubor mohl do své interpretace zapojit zkušenosti mladé generace a kreativně využít například moderní technologie ať už při realizaci hry, nebo jejím filmovém záznamu. Smyslem projektu bylo seznámit se skrze text Václava Havla s významným mezníkem naší historie.

Projekt vyvrcholil 27. listopadu happeningem v Divadle v Dlouhé, kde se představily nejlepší inscenace.

## Hrajte Havla aneb Zítřa to spustíme na škole!



Zajímá Vaše studenty (ať už základní, střední nebo základní umělecké školy) historie? Máte na škole divadelní či filmový kroužek, anebo učíte holky a kluky, které „jen“ baví (si) hrát? Ano? Pak Vás srdečně zveme, abyste spolu s Knihovnou Václava Havla tvůrčím způsobem oslavili 100. výročí vzniku Československa: zapojili se do divadelně vzdělávacího projektu *Zítřa to spustíme*.

### Proč právě *Zítřa to spustíme*?

Protože hra Václava Havla *Zítřa to spustíme* je věnována Aloisi Rašínovi a dramatickým událostem noci z 27. na 28. října 1918, jímž předcházelo vyhlášení samostatnosti republiky. Navíc je psána svérázným, živým jazykem a její poselství je stále aktuální.

### Jak na to?

Zájem o projekt potvrďte do **10. září 2018** na e-mail [vzdelavani@vavclavhavel-library.org](mailto:vzdelavani@vavclavhavel-library.org). Nastudujte se svými studenty divadelní hru Václava Havla *Zítřa to spustíme*, zahrajte ji ve své škole, třídě nebo městě a pošlete nám filmový záznam představení. Pojetí inscenace / inscenovaného čtení je zcela na fantazii a možnostech školy. Smyslem projektu není vytvořit profesionální představení, ale seznámit se skrze text Václava Havla s významným mezníkem naší historie. Nejnápadnější školy představí své inscenace na minifestivalu v pražském Divadle v Dlouhé v listopadu 2018.

### Proč se do projektu zapojit?

Projekt nabízí školám možnost inovativně oslavit vznik Československa v roce 1918. Zrod státu je nosným tématem projektu jak z hlediska historického, tak současného. Nejde pouze o sté výročí naší republiky, ale také o její udržení a úspěšné fungování. Podoba divadelního představení je zcela na školním souboru, který může do své interpretace zapojit zkušenosti mladé generace a kreativně využít například moderní technologie, ať už při realizaci hry, nebo při jejím filmovém záznamu.

### Zítřa to spustíme: historická meditace v pěti dějstvích

Autor díla napsal u příležitosti 70. výročí vzniku republiky v roce 1988. Žánr i forma hry je velice vhodná pro studentské divadlo. Hra se z havlovské divadelní poetiky vymyká, nese prvky publicistického dramatu a je založená na hravosti a komunikaci s divákem. Kombinuje fakta s fantazí, používá prvky grotesky, komentuje děj, umožňuje improvizaci, nadsázku – to jsou výzvy, které mohou oslovit mladé divadelníky i dnes.

## DALŠÍ AKCE—SETKÁNÍ S TVŮRCI

V letošním roce jsme zahájili nový program lektorských úvodů k inscenacím a besed s tvůrci a inscenátory. Tento program byl dosud určen pouze uzavřeným skupinkám, letos jsme jej otevřeli široké veřejnosti. O lektorské úvody a setkání s tvůrci je velký zájem.

V letošním roce proběhly besedy a lektorské úvody k inscenacím *Sen v červeném domě*, *S úsměvy idiotů*, *Dopisy Olze*, *Oblomov* a *Lásky jedné plavovlásky*.

Účastnili se nejen režiséři a dramaturgové, ale i účinkující, kromě jiných například Miroslav Hanuš, Anna Šišková, Marta Sládečková, Zuzana Kronerová nebo Michal Isteník.



*Fotografie z první besedy, která se konala 19. června před představení bratislavského divadla Astorka Korzo 90 Lásky jedné plavovlásky. V zaplněném sále hovořili o inscenaci i svých hereckých a režijních zkušenostech Zuzana Kronerová a režijní tandem Skutr.*

*Režisér Lukáš Trpišovský na setkání před reprízou inscenace Sen v červeném domě.*





## DALŠÍ AKCE

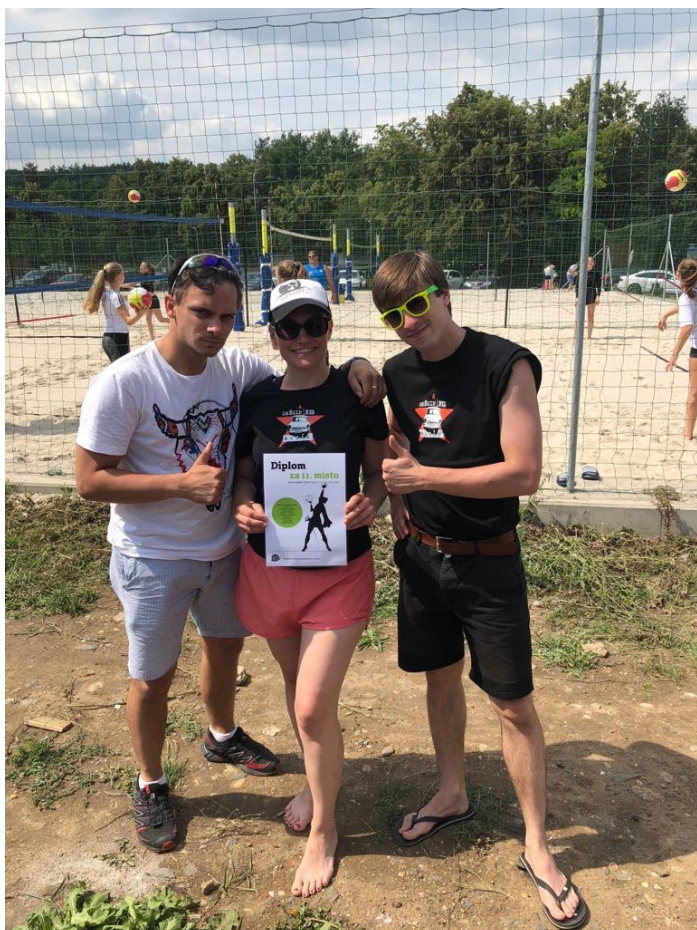
### JEZDILI JSME DO PRÁCE NA KOLE

Divadlo v Dlouhé se pravidelně účastní soutěže **DO PRÁCE NA KOLE**, jejíž 8. ročník se uskutečnil v květnu 2018. Cílem Do práce na kole je motivovat co nejvíce lidí, aby jako dopravní prostředek po městě používali jízdní kolo nebo jakoukoli bezmotorovou formu dopravy včetně běhu a chůze. Sestavili jsme tři týmy, které získaly jména podle našich inscenací: Muži sa minuli, Ghost protocol a Dating v osmi. Týmy, složené z herců, režisérů, zaměstnanců divadla a patronů, ujely či ušly během 421 jízd více než 2030 kilometrů.



### DIVADLA POD SÍTÍ ANEB BEACHVOLEJBAL TEATRO CUP

Naše divadlo je pořadatelem mezidivadelního beachvolejbalového turnaje **BEACHVOLEJBAL TEATRO CUP**. Turnaj se koná již od roku 2012. Vždy v červnu, na sklonku sezony se utkají týmy, složené z herců a zaměstnanců pražských i mimopražských divadel. Do mezidivadelního klání se letos zapojilo 11 týmů: Divadlo v Dlouhé, Studio Ypsilon, Divadlo v Celetné, Činoherní klub, Divadlo Na zábradlí a Divadlo Lampion z Kladna.



## Beachvolejbal <sup>6. ročník</sup> Theatro cup

**15. června  
od 10 h**

**Sraz a registrace  
týmů od 9 h**

 Registrace  
týmů do 1. 6.!

Beachklub Ládvi  
Chabařovická 4  
Praha 8



# HOSTÉ—DĚTSKÁ PŘEDSTAVENÍ

Dlouhodobě spolupracujeme s divadelními soubory, hrajícími pohádky pro nejmenší děti. Tyto soubory zveme k hostování do divadelního foyer v termínech, kdy nemůžeme z provozních důvodů nasadit vlastní představení. Inscenace zároveň rozšiřují naši programovou nabídku pro děti od tří let. Mnohé z inscenací měly premiéru právě v Divadle v Dlouhé, kde se i nejčastěji reprízuji.

## **TATÍNEK NENÍ K ZAHOZENÍ 002—premiéra 27. května 2018 v Divadle v Dlouhé**

Stálý host Divadlo LOKVAR nastudoval pokračování úspěšné knihy Tatínek není k zahazení 002. Inscenace je určena pro první stupeň základních škol. Režisérem i autorem předlohy je Arnošt Goldflam.

## **KVAK A ŽBLUŇK JSOU KAMARÁDI**

Úsměvné příběhy dvou kamarádů: zeleného žabáka Kvaka a hnědého ropušáka Žbluňka na motivy stejnojmenné dětské knížky Arnolda Lobela.

Inscenaci připravilo Divadlo pro malý.

## **MALÁ MOŘSKÁ VÍLA—premiéra v Dlouhé 20. 9. 2014**

Klasický příběh o lásce víly k princovi v jedné malé kavárně, kde se potkají on a ona.

Hraje divadelní spolek LOKVAR.

## **DESET ČERNOUŠKŮ—premiéra v Divadle v Dlouhé 29. 11. 2015**

Loutková detektivka pro nejmenší autorky Ivy Peřinové v režii Michaely Homolové v podání souboru LOKVAR měla premiéru v našem divadle, kde je také pravidelně reprízována.

## **DLOUHÝ, ŠIROKÝ A BYSTROZRÁKÝ**

Představení pro mateřské školy a 1. stupeň základních škol. Komorní představení pravidelně hraje v divadelní kavárně. Účinkují Karel Zima a Martin Matejka.

Pohádku nastudovalo Divadlo AHA.





# HOSTÉ—DĚTSKÁ PŘEDSTAVENÍ

## **TATÍNEK NENÍ K ZAZHOZENÍ**

Autorem i režisérem inscenace je Arnošt Goldflam, hraje stálý host soubor LOKVAR. Velmi úspěšná inscenace se dočkala pokračování Tatínek není k zahození 002.

## **POHÁDKOVÉ NEPOHÁDKY JOSEFA ČAPKA**

Divadelní spolek Anima Candida uváděl představení pro nejmenší dopoledne pro školy a o víkendech pro rodiny s dětmi. S loutkami i na živo hráli Miroslav Táborský a Kateřina Táborská.

## **AUCASSIN A NICOLETA**

Loutková rytířská komedie na motivy prastaré francouzské legendy se odehrává se ve středověké Francii. Mladý hrabě Aucassin se zamiluje do Nicoletty, o které nikdo neví, jakého je původu, protože ji jako malé dítě koupili od pirátů. Aucassenův otec jejich lásce nepřeje, a tak se musí milenci rozhodnout utéct za moře. V daleké Tramtárii je Nicoletta opět unesena a zdánlivě nenávratně ztracena. Ale velká láska nezná překážky, a nakonec se jejich cesty opět sejdou. Představení je určeno druhému stupni základních škol. V režii Michaely Homolové účinkují Peter Varga a Martin Veliký. Divadelní spolek LOKVAR.

## **JAK JENÍČKA A MAŘENKU NAVŠTĚVUJÍ POHÁDKY**

Jeníček a Mařenka už jsou spíše Jenda a Marie, ale jejich jména způsobují, že se jim do života stále pletou pohádky. Divadelní spolek Anima Candida uváděl představení pro nejmenší dopoledne pro školy a o víkendech pro rodiny s dětmi. Hrají Miroslav Táborský a Kateřina Táborská.



# HOSTÉ—PŘEDSTAVENÍ PRO DOSPĚLÉ

## **DOTKNI SE VESMÍRU A POKRAČUJ**

MĚSTSKÉ DIVADLO BRNO

Režie. Hana Burešová

24. ledna 2018

Hostování nové inscenace režisérky Hany Burešové. Hra René Levínského o světě vědy i pavědy, spolku Sisyfos, o cestě z vrcholu až na samé dno a pak zas dál vznikla v tiché úctě k podivuhodné životní cestě Iljy Ripse.



## **BOUŘE**

STK THEATRE KONCEPT

Režie. SKUTR

13. února 2018

Projekt režijního dua SKUTR s mezinárodním obsazením. Hrají: Csongo Kassai (SK/HUN), Željko Maksimovič (SRB), Przemyslaw Kosiński (PL), Dawid Rafalski (PL)



## **PETR SKOUMAL "80"**

7. března 2018

Vzpomínkový koncert k nedožitým 80. narozeninám Petra Skoumala

Účinkovali M. Eben, V. Mišík, I. Hlas, M. Prokop, L. Pospíšil, J. Burian, O. Nejezchleba, soubor Divadla v Dlouhé, J. Hrubý, N. Kovacs, V. Kulhánek, S. Kubeš, ETC a mnoho dalších.



## **A Lenka? / Tadáda dib tadáda**

9. a 10. června 2018

Premiérové uvedení tanečně pohybové fantazie. Taneční divadlo BuFo zve na putování, které se odráží od známého můstku knihy Lewise Carrolla Alenka v kraji divů, ale dopadá do rozvířených vln hudební, pohybové a situační fantazie. V druhé polovině večera se tančí na téma příchodů, přechodů, odchodů, obcházení, scházení, zacházení či vycházení, kterých je plné odvěké střetávání mezi mužem a ženou. Na cestě lidskými velkými i malými osudy vás obslouží číšník, kterého jen tak něco nerozhodí, protože... Tadáda dib tadáda...



# HOSTÉ—PŘEDSTAVENÍ PRO DOSPĚLÉ

## JIDIŠ VE TŘECH

Herečka a zpěvačka Hana Frejková hraje v divadelní kavárně pravidelně.

Koncerty jidiš písní se konají ve spolupráci s klarinetistou Milanem Potočkem z Divadla v Dlouhé, akordeonistou Slávkem Brabcem a zpěvačkou Mariannou Boreckou.



## Jan Kantůrek říkal oook! Vzpomínkový večer

17. 6. 2018



Vzpomínkový večer na počest překladatele Jana Kantůrka. Zeměplocha, Barbar Conan, Hellboy a desítky dalších titulů, z toho už se dá sestavit slušný program na ohlédnutí za výjimečným člověkem, jakým Kantůrek byl. Divadlo v Dlouhé bylo spolupořadatelem akce, diváci mohli vidět ukázky z našich starších inscenací Soudné sestry a Maškaráda.



## LÁSKY JEDNEJ PLAVOVLÁSKY

19. června a 1. prosince 2018

Svébytnou adaptaci slavného českého filmu nastudovali v bratislavském divadle ASTORKA Korzo 90 režiséři Martin Kukučka a Lukáš Trpišovský (Skutr). Účinkovali Dominika Morávková, Zuzana Konečná, Zuzana Porubjaková, Pavol Šimun, Peter Šimun, Zuzana Kronerová, Róbert Jakab, Marian Labuda ml., Miroslav Noga, Marián Miezga, Ady Hajdu, Juraj Kemka, Matej Landl a další.

# HOSTÉ—PŘEDSTAVENÍ PRO DOSPĚLÉ



## **ZKURVENÝ HAVLISTI (komedie z naší sauny)**

Od 28. října 2018

Divadlo Komedioграф premiérovalo a reprízovalo v Dlouhé inscenaci o třech mužích, kteří rozumí všemu. V inscenaci režiséra Luboše Baláka účinkovali Miroslav Hanuš, Dalibor Gondík, Tomáš Měcháček.



Karel Václav Rais – Bedřich Vrbský – Břetislav Rychlík

## **KALIBŮV ZLOČIN**

18. listopadu 2018

Východočeské divadlo Pardubice

V režii Břetislava Rychlíka se představil v Dlouhé soubor Východočeského divadla v hlavní roli s Martinem Mejzlíkem. Hudbu pro inscenaci složil houslista a skladatel Jiří Pavlica, umělecký vedoucí Hradišťanu.



# HOSTÉ—PŘEDSTAVENÍ PRO DOSPĚLÉ

## O BROUCÍCH A LIDECH

9. prosince 2018

Pravidelný host v Dlouhé, taneční divadlo Bufo představilo dvě choreografie: Ze života obtížného hmyzu a Tadáda dib tadáda. Ze života obtížného hmyzu je jedna z nejúspěšnějších inscenací divadla Bufo, volně inspirovaná hrou Karla Čapka. Inscenace se sice skládá z uzavřených tanečních čísel, ale díky jednotícímu tématu tvoří celek svým rozsahem odpovídající půlce večera.

V druhé polovině večera bylo na programu taneční číslo Tadáda dib tadáda na téma odvěkého střetávání mezi mužem a ženou.

TANEČNÍ DIVADLO BUFO SI VÁS DOVOLUJE  
POZVAT NA PŘEDSTAVENÍ

**O BROUCÍCH  
A LIDECH**

Divadlo v Dlouhé,  
Dlouhá 39, 110 00 Praha 1,  
9. 12. 2018 od 19:30

Těšíme se na setkání s vámi.  
Za Taneční divadlo Bufo, Marján Páček.

POZVÁNKA

## MRAKOPLAŠ LIGHT ORCHESTRA a ONDŘEJ KONRÁD

15. prosince 2018

Koncert kapely Mrakoplaš Light Orchestra, jejíž frontman Pavel Lipták hostuje jako baskytarista v řadě inscenací Divadla v Dlouhé.

Hostem byl český hudební ale i politický publicista, zpěvák a hráč na foukací harmoniku Ondřej Konrád.

Účinkují:  
**Ondřej Konrád**  
**Milan Potoček**  
a  
**Mrakoplaš  
Light  
Orchestra®**

**Songy z jedné  
i druhé kapsy**

15.12. 2018  
19:30 hodin  
Divadlo v Dlouhé  
Dlouhá 39, Praha 1

www.mrakoplas.cz  
vstupenky v pokladně divadla,  
nebo na www.divadloulouhe.cz



# VÝZNAMNÉ REPRÍZY

## MALÁ VÁNOČNÍ POVÍDKA ANEB JAK JSEM SE ZTRATIL—500. REPRÍZA

Pětistou reprízu oslavila v říjnu inscenace Jak jsem se ztratil. Inscenaci hrajeme s velkým úspěchem od roku 2000. Inscenaci s vánoční tematikou hrajeme každoročně od října do března. Celkem ji vidělo téměř čtvrt milionu diváků.

I když došlo k řadě alternací, ústřední postavu pětiletého Pavlíka, který se na Štědrý den ztratil v Praze šedesátých let, hraje stále pouze Pavel Tesař.

Důvod tak dlouhé životnosti je patrný z fotografie, kterou nám zaslali nadšení diváci. Z jejich sbírky vstupenek na Malou vánoční povídku je patrné, že inscenaci viděli v průběhu let 2008—2017 již jedenákrát.

500





# VÝZNAMNÉ REPRÍZY

Inscenace **407 gramů** z **Bohumila Hrabala** oslavila v dubnu 50. reprízu. Premiéru měla inscenace v listopadu 2014.



**Lidská tragikomedie** oslavila 50. reprízu v listopadu. Na repertoáru je od roku 2015.





# VÝZNAMNÉ REPRÍZY

Padesátou reprízu oslavila v listopadu také inscenace **S úsměvy idiotů**. Kulatá repríza byla zároveň derniérou inscenace, která byla na repertoáru od roku 2015.



Inscenaci **Mnoho povyku pro nic**, která byla na repertoáru od roku 2014, jsme v říjnu zahráli již po sedmdesáté.





# VÝZNAMNÉ REPRÍZY

V listopadu 2018 oslavila deset let na repertoáru inscenace **Souborné dílo Williama Shakespeara ve 120 minutách**. Od premiéry 29. 11. 2008 jsme do konce roku 2018 odehráli 272 repríz.



10 let

na repertoáru



# KLUB MLADÝCH DIVÁKŮ

Klub mladých diváků (dále KMD) byl založen v roce 1964. Pod hlavičkou našeho divadla pracuje od roku 2003.

V současnosti tvoří členskou základnu žáci 8. a 9. tříd ZŠ, studenti SŠ a SOŠ a také učňovská mládež. Pro žáky ZŠ jsou zprostředkovávána odpolední představení, jejichž obsah a provedení odpovídá mentalitě mládeže této věkové kategorie. Starší mládež navštěvuje večerní představení, společně s veřejností. KMD ručí za kvalitu představení, nabídnutých svým členům. Za více než padesát let činnosti zaplnily sedadla pražských divadel čtyři miliony mladých lidí.

Cílem KMD je kultivovat děti a studenty prostřednictvím divadelního umění, vhodnou formou doplňovat jejich vzdělání v oblasti umělecké a estetické. Divadelní umění působí výrazně na mladého člověka ve smyslu citovém i výchovném, pomáhá rozvíjet jeho fantazii a představuje také zábavnou formu vzdělání. Právě z vědomí všech těchto kladů divadelního umění vznikl KMD. KMD je svým působením na mládež v oblasti estetického rozvoje osobnosti a utváření vlastních hodnotových orientací prostřednictvím kvalitního profesionálního divadelního umění, nezastupitelný. V Divadle v Dlouhé může KMD využít pro svou nabídku téměř všechna představení, která jsou právě na repertoáru. Dotace KMD je součástí dotace Divadla v Dlouhé.

KMD je ukázkovým příkladem naplňování koncepce kulturní politiky hl. m. Prahy. Zároveň je KMD příkladem smysluplné dotace, cílené na specifickou diváckou kategorii (děti a mládež). Díky dotaci mohou navštěvovat divadlo i děti ze sociálně slabších rodin. Město tímto způsobem přispívá na vstupné těm nejpotřebnějším.



**V sezoně 2018/2019 má klub 14.490 členů—dětí a 728 členů—doprovodů z řad vyučujících.**



# KLUB PATRONŮ DIVADLA V DLOUHÉ

**„Pojďte do toho s námi. Zadním vchodem“**

Pod tímto sloganem působí v Divadle v Dlouhé již několik let Klub patronů. Členy klubu jsou zpravidla individuální dárci, kteří vzešli z okruhu našich diváků a fanoušků.

Patronům nabízíme například setkání s tvůrci (režiséry, scénografy, kostýmními vývarníky, dramaturgy), výlety za divadlem, možnost přispívat do Bulletinu Klubu patronů, možnost shlédnutí představení ze zákulisí, účast na zkouškách, klubové večery v Divadelní kavárně nebo setkání při příležitosti slavnostního zahájení sezony. Patroni dostávají pozvánky na mimořádné akce, mají exkluzivní informační servis a přednostní informace o programu a předprodeji. O aktivní účast na divadelním dění je velký zájem a počet členů klubu stále roste.

**KLUB  
PATRONŮ**  
DIVADLA V DLOUHÉ

*Fotografie ze zkoušky naživo: patroni měli možnost zúčastnit se jedné ze zkoušek všech připravovaných inscenací na velké scéně.*



# VÝKONOVÉ UKAZATELE

## STRUKTURA PŘEDSTAVENÍ A DIVÁKŮ

### AKCE

<b>Celkem akcí pořádaných divadlem</b>	<b>340</b>
Z toho:	
• počet představení na vlastní scéně vlastním souborem	<b>233</b>
• počet představení vlastního souboru na zájezdech	<b>17</b>
• počet představení hostů a v rámci spolupořádání	<b>89</b>
• pronájmy k divadelním účelům	<b>1</b>

### TITULY

<b>V roce 2018 nabídlo Divadlo v Dlouhé divákům celkem titulů</b>	<b>59</b>
Z toho:	
• titulů vlastním souborem	<b>23</b>
• formou hostování nebo spolupořádání	<b>35</b>
• formou pronájmu	<b>1</b>

### DIVÁCI

<b>Procento návštěvnosti</b>	<b>95 %</b>
<b>Celkový počet diváků na domácí scéně na představeních vlastním souborem a hosty</b>	<b>78.811</b>
Z toho:	
• počet dětských a studentských diváků	<b>34.375</b>
• podíl dětských diváků v publiku	<b>44 %</b>
• počet představení pro děti a mládež	<b>127</b>
<b>Počet diváků na představeních formou pronájmu (odhad)</b>	<b>400</b>
<b>Počet diváků na zájezdech (odhad)</b>	<b>6.800</b>





# VÍCEZDROJOVÉ FINANCOVÁNÍ

Stejně jako v předchozích letech jsme i letos usilovali o získání finančních prostředků z nejrůznějších zdrojů.

Přehled žádostí o příspěvek z veřejných zdrojů a skutečně obdržených příspěvků uvádíme v následující tabulce:

Subjekt - příjemce žádosti	účel	požadovaná částka	Obdržená částka
Ministerstvo kultury ČR	festival Dítě v Dlouhé	120 354 Kč	60 000 Kč
Státní fond kultury ČR	festival Dítě v Dlouhé	90 354 Kč	70 000 Kč
Ministerstvo kultury ČR	Festival 13+	82 079 Kč	50 000 Kč
Státní fond kultury ČR	Festival 13+	60 000 Kč	55 000 Kč
Individuální dárci (Klub patronů a další)	Realizace nových inscenací a festivalů	x	760 701 Kč

Kromě výše uvedených institucí jsme oslovili desítky potenciálních partnerů ze soukromé sféry .

Z tabulky je zřejmé, že vícezdrojové financování v pravém slova smyslu prakticky neexistuje— prostředky, které je možné získat z veřejných zdrojů, tvoří pouhý zlomek celkových nákladů divadla.

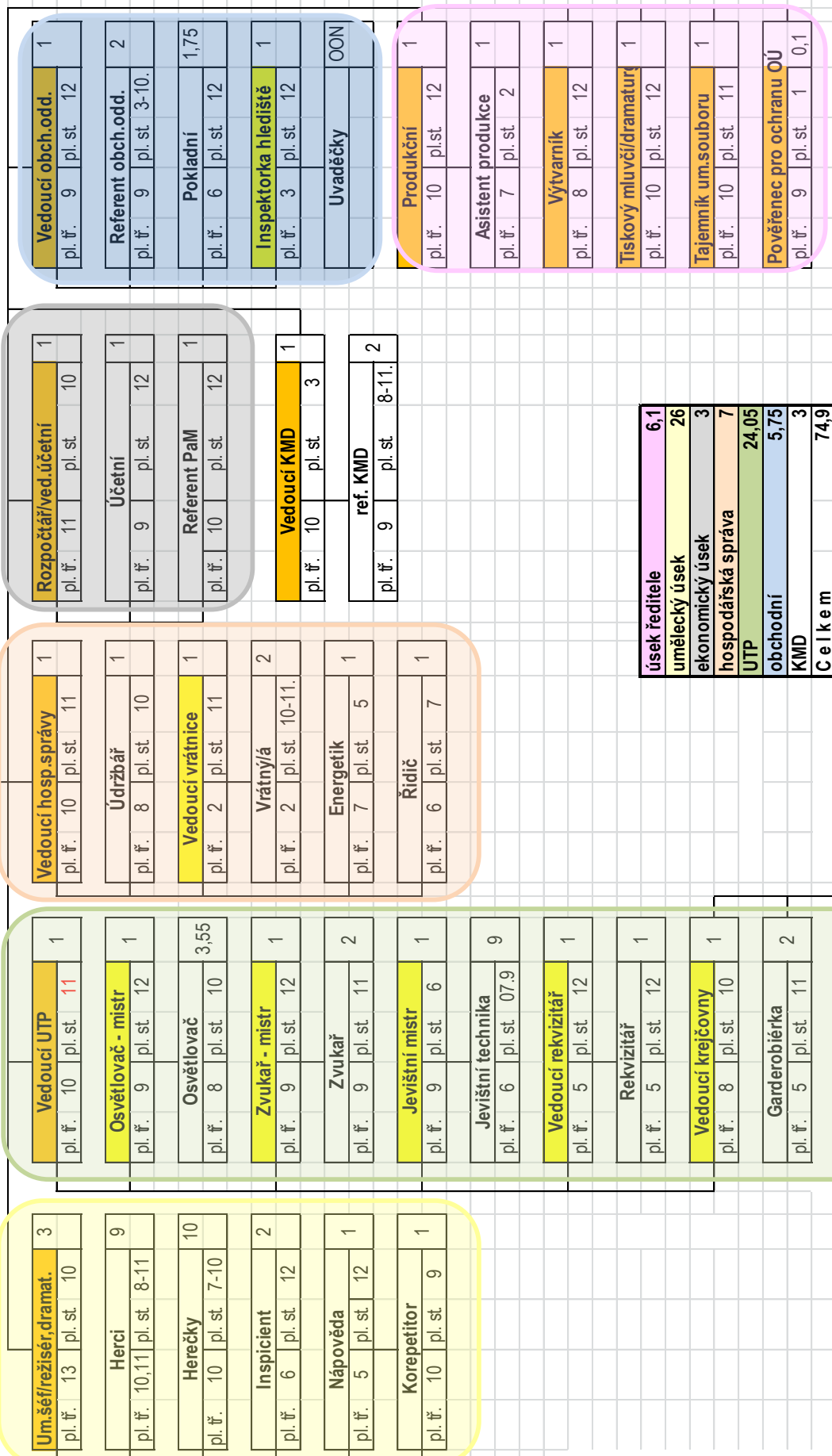
Tyto prostředky jsou navíc zpravidla poskytovány na mimořádné akce (premiéry, festivaly) nikoli na běžný provoz.

Prostředky, získané z jiných zdrojů než je dotace zřizovatele a vlastní tržby, pokrývají 1,3 procenta celkových nákladů.

# ORGANIZAČNÍ STRUKTURA

## ORGANIZAČNÍ STRUKTURA DIVADLA V DLOUHÉ K 25. 5. 2018 / Příloha organizační normy číslo ORG 02/18

ŘEDITEL 1

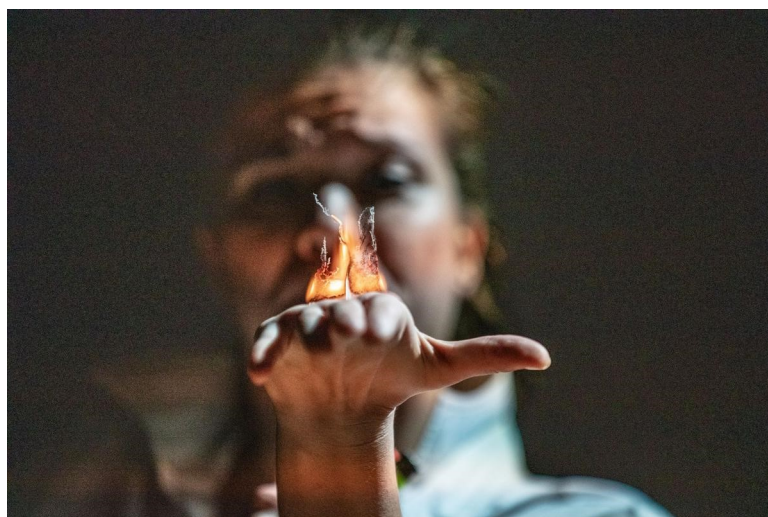




# ZPRÁVA O VÝSLEDKU HOSPODAŘENÍ

## KOMENTÁŘ

### K EKONOMICKÉ ČÁSTI VÝROČNÍ ZPRÁVY VÝSLEDEK HOSPODAŘENÍ ZA ROK 2018



DIVADLO V DLOUHÉ

DLOUHÁ 39

PRAHA 1

# ZPRÁVA O VÝSLEDKU HOSPODAŘENÍ

## PROCENTO SOBĚSTAČNOSTI

Soběstačnost divadla činila se započítáním doplňkové činnosti 33,3 %.

PROPOČET PROCENTA SOBĚSTAČNOSTI V ROCE 2018		
	Náklady v tis. Kč	Příjmy mimo dotaci HMP
Hlavní činnost	75003	24645
Doplňková činnost	451	508
<b>C e l k e m</b>	<b>75454</b>	<b>25153</b>
<b>Procento soběstačnosti = 33,3 %</b>		

Příjmy mimo dotaci HMP jsou tvořeny vlastními tržbami, ostatními granty a dary a převodem prostředků z investičního fondu na krytí odpisů.

Procento soběstačnosti zásadním způsobem ovlivňují následující okolnosti:

44 % našich diváků tvoří děti a mládež, cena vstupenek je tedy nižší téměř čtvrtina neinvestiční dotace je použita na úhradu nájemného a služeb s ním spojeným.

Míra soběstačnosti je ale závislá zejména na aktuálním počtu inscenací pro děti a mládež na repertoáru, není tedy relevantní výpovědí o hospodaření divadla.

## TABULKA ČÍSLO 1 ROZBOR HOSPODAŘENÍ PO ZA ROK 2018 – HLAVNÍ ČINNOST

Přes původně plánovanou ztrátu vykazuje Divadlo v Dlouhé úsporu neinvestičního příspěvku ve výši 12,6 tis. Kč. Vyrovnaného rozpočtu jsme dosáhli díky vyšším tržbám ze vstupného domácím souborem na domácí scéně, hostujícími soubory i na zájezdech. Oproti schválenému rozpočtu jsme získali řadu darů, státní dotace i dotace z dalších zdrojů. Zároveň nám byl v průběhu roku 2018 dvakrát zvýšen neinvestiční příspěvek na krytí provozních nákladů.

### **TRŽBY – VÝNOSY CELKEM**

Tržby z představení na domácí scéně v roce 2018 byly nejvyšší za celou historii Divadla v Dlouhé.

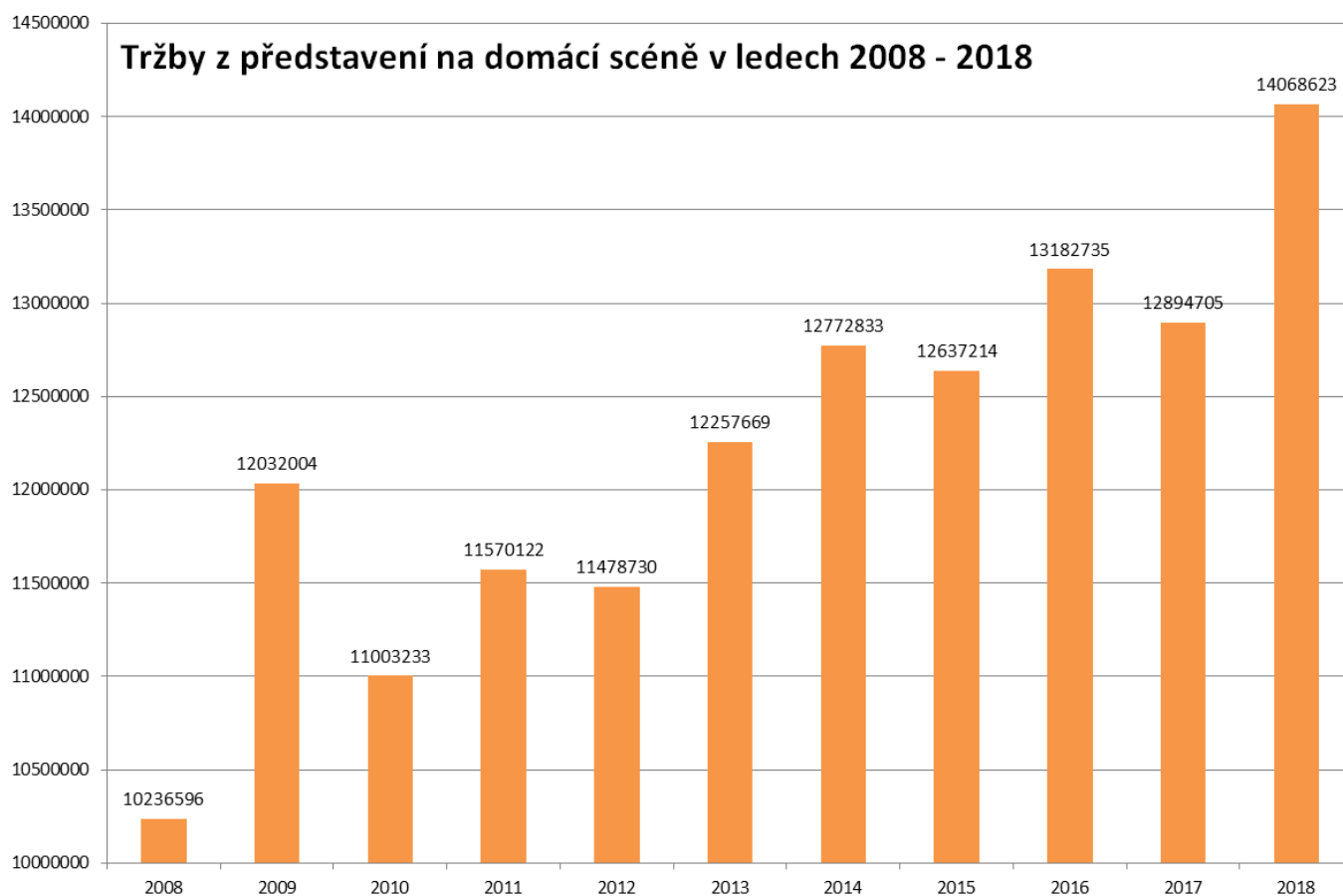
V roce 2018 jsme zvýšili vstupné na inscenace pro dospělé diváky, což způsobilo nárůst tržeb z představení vlastním souborem.

Nárůst tržeb ze spolupřádání je způsoben pravidelným hostováním spolku Komedioграф, který v Dlouhé uvádí úspěšnou komedii Zkurvený Havlisti.

Nárůst tržeb z představení je patrný z grafu tržeb za posledních deset let:



# ZPRÁVA O VÝSLEDKU HOSPODAŘENÍ



Ostatní výnosy zahrnují zejména:

výnosy z členských poplatků KMD (7.311 tis. Kč)

dary a granty (624 tis. Kč)

tržby z prodeje programů a plakátů (146 tis. Kč)

tržby za nevyčerpané dárkové poukázky po lhůtě uplatnění (223 tis. Kč)

ostatní výnosy - náhrada škody z pojistné události (93 tis. Kč)

Dalšími výnosy jsou přeúčtování dopravy na zájezdy, tržby za poštovné, provize ze spolupřádání a úroky z provozního účtu.

## NÁKLADY CELKEM

### *Materiálové náklady*

Spotřeba materiálu – spotřeba materiálu je v souladu s upraveným rozpočtem.

Spotřeba energie – zvýšení oproti roku 2017 odpovídá nárůstu cen energií.

# ZPRÁVA O VÝSLEDKU HOSPODAŘENÍ

Ostatní – materiálové náklady dále zahrnují náklady na prodané zboží v ceně pořízení a aktivaci majetku, která se účtuje mínusem.

## **Služby**

Opravy a udržování – čerpání odpovídá upravenému rozpočtu. V průběhu roku byl divadlu navýšen neinvestiční příspěvek kromě jiného také na realizaci oprav a údržby. Byly provedeny tyto větší údržbové práce: výmalby diváckých prostor, opravy benátských štuků, opravy a nátěry dřevěných obkladů, přechalounění nábytku v diváckých prostorách, výměna baterií v nouzovém osvětlení, výměny koberecových krytin v diváckých prostorách, revitalizace sociálních zařízení pro diváky, opravy nábytku v kavárně pro diváky, opravy hasicích přístrojů, opravy praktikáblů a řada dalších drobných běžných oprav.

Cestovné – v souladu s upraveným rozpočtem.

Náklady na reprezentaci – v souladu s upraveným rozpočtem. Zhruba 50% výdajů na reprezentaci je financováno formou reciproce, jsou tedy kompenzovány ve výnosech doplňkové činnosti.

Nájemné a služby spojené s nájmem - nájemné odpovídá rozpočtu. Mírná úspora je dána převodem nákladů na nájemné do doplňkové činnosti v případě podnájmu prostor a také nižšími doplatky za služby spojené s nájmem v případě krejčovské a zámečnické dílny.

Úklid – vyšší náklady oproti předchozímu období jsou způsobeny větším počtem mimořádných akcí, které vyžadují speciální úklid – zadaná představení s rauty, premiéry hostujících souborů, akce pro Klub patronů a další doplňkové činnosti pro diváky, které nebyly v předchozích letech realizovány (lektorské úvody, besedy s tvůrci, otevřené zkoušky, zadané první reprízy pro partnery, atd.).

Výkony spojů – v souladu s rozpočtem

Honoráře externích umělců – v roce 2018 vznikly inscenace s malým počtem hostů. Proto jsou honoráře externích umělců nižší, než v předchozím období.

Tantiémy – zvýšení z důvodu vyšších tržeb z představení oproti předchozímu roku.

Propagace – v souladu s upraveným rozpočtem. Položka zahrnuje také náklady na propagaci formou bartenů a reciproce, kdy jsou proti nákladům účtovány výnosy doplňkové činnosti.

Ostatní služby – ostatní služby obsahují zejména (nejvýznamnější položky):

Náklady na nákup vstupenek pro KMD 7.257 tis. Kč

Náklady na festival Dítě v Dlouhé 420 tis. Kč

Náklady na festival 13+ 330 tis. Kč

Zákonné revize – 309 tis. Kč



# ZPRÁVA O VÝSLEDKU HOSPODAŘENÍ

Ostatní služby nemateriální povahy (zakázková výroba dekorací, závodní stravování, počítačový servis, služby právníka, zábory komunikace, pronájem kontejnerů na odvoz odpadu, náklady na výrobu inscenací, zabezpečení požární ochrany a další dodavatelské služby).

## ***Osobní náklady***

Mzdové náklady - čerpání v souladu s upraveným rozpočtem pro rok 2018. Rozpočet byl upraven v dubnu v souvislosti se změnou způsobu odměňování ředitelů PO. Rozpočtované mzdové náklady byly čerpány v plné výši.

Ostatní osobní náklady – jedná se zejména o honoráře hostujících umělců, dále o dohody o provedení práce a dohody o činnosti..

Zákonné sociální pojištění - čerpání v souladu s upraveným rozpočtem pro rok 2018.

Zákonné sociální náklady FKSP – v souladu s upraveným rozpočtem.

Ostatní – náklady na nemocné zaměstnance, stravenky a zákonné pojištění zaměstnanců.

## **Daně a poplatky**

Jedná se zejména o zábory komunikace pro parkování nákladních vozidel při hostování a zájezdové činnosti.

## **Ostatní náklady**

Nejvyšší položkou je poplatek za neplnění počtu zaměstnaných osob se zdravotním postižením ve výši 112 tis. Kč.

Další nejvyšší položkou ostatních nákladů je pojištění majetku proti živelným pohromám a pojištění odpovědnosti za škody.

V položce „škody“ je zahrnut odpis programů po derniérách.

## **Odpisy**

Schválený odpisový plán činil 2.459 tis. Kč. Tato částka byla v březnu na naši žádost navýšena o 400 tis. Kč. Prostředky byly převedeny z našeho investičního fondu. O navýšení jsme žádali z důvodu plánované rekonstrukce jevištní mechanizace v létě 2018. Při přípravě akce se ukázalo, že projekt není možné z důvodů nedostatečné statiky objektu realizovat v původní podobě. Proto jsme v prosinci opětovně žádali o snížení odpisového plánu na částku 2.585 tis. Kč. Tato úprava již nestihla projít schválením Radou ZHMP.

# Zpráva o výsledku hospodaření

## Drobný dlouhodobý majetek

Nejvyšší položkou jsou náklady na výrobu divadelních výprav. Dále jsme pořizovali drobný dlouhodobý majetek zejména do ladírny (hudební nástroje), dílny jevištní techniky (frézy, vrtačky, hoblovačky a podobné vybavení), sekce zvuku (mikrofony, mikroporty, reproduktor), osvětlovací sekce (reflektory, projektor), vybavení jeviště i hledištní části a dovybavili jsme administrativu výpočetní technikou.

## Neinvestiční příspěvek a dotace

Neinvestiční příspěvek zřizovatele činil 50.293,3 tis. Kč. Dále jsme obdrželi prostřednictvím zřizovatele dva granty od Ministerstva kultury ve výši 110 tis. Kč a dva granty Státního fondu kultury v celkové výši 125 tis. Kč.

## Hospodářský výsledek

Úspora neinvestičního příspěvku ve výši 12,6 tis. Kč.

## TABULKA ČÍSLO 2 ROZBOR DOPLŇKOVÉ ČINNOSTI ZA ROK 2018

Celkový objem doplňkové činnosti je nižší, než jsme plánovali. Nižší byly výnosy z pronájmů divadelního sálu (pouze jeden pronájem, dáváme přednost akcím, pořádaným formou partnerství a spolupořádání) i výnosy z propagace (obecný odklon sponzorů od tištěné propagace).

Přes nižší objem činnosti je zisk vyšší, nežli plán.

**Výnosy:** součástí výnosů jsou i tržby za prodej reklamních triček divadla, CD hudby z inscenací, knih a dalších propagačních předmětů, souvisejících s našimi představeními a výnosy z reklamy, zejména v rámci barterových dohod.

Struktura příjmů v doplňkové činnosti za rok 2018:

• výnosy z reklamy, propagace a inzerce	235 tis. Kč
• výnosy z podnájmů divadelního sálu	17 tis. Kč
výnosy z podnájmů ostatních prostor	231 tis. Kč

**Náklady** doplňkové činnosti jsou tvořeny zejména náklady na pronájem objektu včetně spotřeby elektrické



# Zpráva o výsledku hospodaření

e energie a služeb (úklid atd.). K nákladům doplňkové činnosti patří také náklady související se zajištěním reklamy a propagace sponzorů a s prodejem propagačních a dalších předmětů: výroba reklamních triček, nákup CD a knih apod. Dalším nákladem doplňkové činnosti jsou mzdové náklady a sociální a zdravotní pojištění zaměstnanců, zajišťujících tuto činnost. Jedná se o podíl mezd zaměstnanců, kteří zabezpečují podnájem a zajišťují reklamu, propagaci a barterové služby pro obchodní partnery - sponzory. Také mzdové náklady byly nižší než plán z důvodu nižšího objemu doplňkové činnosti.

Očekávaná výše daně z příjmů – daň z příjmů nebudeme hradit, neboť jsme nepřekročili odečitatelný limit pro neziskové organizace.

**Hospodářský výsledek činí 57 tis. Kč. Tuto částku navrhujeme přidělit do rezervního fondu divadla.**

Na všechny činnosti provozované v rámci doplňkové činnosti bylo vydáno živnostenské oprávnění. Jsme plátcí DPH z doplňkové činnosti.

## TABULKA 5 a 9

### PLNĚNÍ ZAMĚSTNANCŮ A PROSTŘEDKŮ NA PLATY ZA ROK 2018

Prostředky na platy byly čerpány do výše limitu mzdových prostředků, který byl upraven na základě rozpočtového opatření z dubna (změny v odměňování ředitelů příspěvkových organizací).

Ostatní osobní náklady – jedná se o honoráře hostujících umělců, dále o dohody o provedení práce a dohody o činnosti.

Zákonné sociální pojištění - čerpání v souladu s upraveným rozpočtem pro rok 2018.

Počet zaměstnanců – nižší než plán z důvodu čerpání mateřských dovolených a fluktuace v umělecko-technické složce, zejména v jevištní technice a sekci zvuku.

Doplňková činnost – celkově nižší objem doplňkové činnosti v roce 2018, zejména nižší počet pronájmů, se odrazil i v nižších mzdách oproti předchozímu roku.

Pozn.: Ve sloupci „Rok 2018 x)“ jsme vždy uvedli upravený rozpočet pro rok 2018.

## TABULKA ČÍSLO 1 ROZ – FOND ODMĚN

Fond odměn nebyl v roce 2018 čerpán.

# Zpráva o výsledku hospodaření

## **TABULKA ČÍSLO 2 – FOND KULTURNÍCH A SOCIÁLNÍCH POTŘEB**

Čerpání FKSP proběhlo v souladu s vnitřními předpisy divadla a s rozpočtem FKSP na rok 2018. Veškeré čerpání bylo pokryto ze zdrojů roku 2018 (odvod z mezd) a ze zůstatku minulých let.

## **TABULKA ČÍSLO 3 – REZERVNÍ FOND**

Rezervní fond byl v roce 2018 tvořen zůstatkem z minulých let zvýšeným o přijaté dary. Dary jsou podrobně vypsány v tabulce. Přijaté dary byly částečně čerpány v roce 2018, některé budou dle darovacích smluv čerpány v roce 2019 (dary na pořízení divadelních výprav sezoně 2018/2019). Některé z darů, čerpaných v roce 2018 byly přijaty již v roce 2017.

Navrhujeme navýšení rezervního fondu o zisk doplňkové činnosti ve výši 57 tis. Kč.

## **TABULKA ČÍSLO 4 – INVESTIČNÍ FOND**

Investiční fond jsme v roce 2018 čerpali po předběžném schválení Radou ZHMP takto:

- pořízení hudebního nástroje handpan
- pořízení hudebního PC
- pořízení software pro hudební PC
- převod do neinvestičního příspěvku na krytí zvýšených odpisů
- nákup projektoru.

Vyčerpány nebyly prostředky schválené na modernizaci provaziště. Tato investice bude realizována v roce 2019 po novém schválení Radou ZHMP.

## **TABULKA ČÍSLO 5a a 5b – VYÚČTOVÁNÍ ÚČELOVÝCH NEINVESTIČNÍCH PROSTŘEDKŮ Z ROZPOČTU HL. M. PRAHY**

Divadlo v Dlouhé neobdrželo v roce 2018 žádné účelové neinvestiční finanční prostředky z rozpočtu HMP.

## **TABULKA ČÍSLO 6 – VYÚČTOVÁNÍ ÚČELOVÝCH NEINVESTIČNÍCH PROSTŘEDKŮ ZE STÁTNÍHO ROZPOČTU**

Divadlo v Dlouhé obdrželo v roce 2018 účelové neinvestiční prostředky ze státního rozpočtu takto:

- 60 tis. Kč od Ministerstva kultury na realizaci festivalu Dítě v Dlouhé



# Zpráva o výsledku hospodaření

50 tis. Kč od Ministerstva kultury na realizaci festivalu 13+

55 tis. Kč ze Státního fondu kultury na festival 13+

70 tis. Kč ze Státního fondu kultury na festival Dítě v Dlouhé

Veškeré účelové prostředky byly vyčerpány v plné výši.

## **TABULKA ČÍSLO 7 – PŘEHLED O FINANČNÍCH PROSTŘEDCÍCH POSKYTNUTÝCH NA PROJEKTY OPP, OP LZZ A EHP**

Divadlo v Dlouhé neobdrželo v roce 2018 žádné finanční prostředky na tyto projekty.

## **TABULKA ČÍSLO 8 PŘEHLED O PŘEDMĚTECH POŘÍZENÝCH NA LEASING**

Divadlo v Dlouhé nepožovalo ani nevlastnilo v roce 2018 žádné předměty na leasing.

## **TABULKA ČÍSLO 3 OZV - KAPITÁLOVÉ VÝDAJE**

Divadlo v Dlouhé čerpalo v roce 2018 investiční prostředky z rozpočtu hl. m. Prahy na následující investiční akce:

Nevyčerpané investiční prostředky z roku 2017, převedené do roku 2018:

Úložný skladový systém do kostýmního fundusu 97 tis. Kč

Pořízení inteligentních reflektorů 327,5 tis. Kč

Investiční prostředky roku 2018 – schválený rozpočet:

Pořízení pianina 160 tis. Kč

Pořízení zvukového systému 1.100 tis. Kč

Investiční prostředky roku 2018 – dofinancováno v průběhu roku 2018:

Pořízení zvukového systému (navýšení původní investice) 2.275 tis. Kč

Čerpány nebyly prostředky na pořízení plošiny na transport dekorací ve výši 760 tis. Kč, a to z důvodů technických komplikací, které neumožňovaly realizovat zakázku v původní podobě. Žádáme proto o převedení nevyčerpaných prostředků do rozpočtu roku 2019.

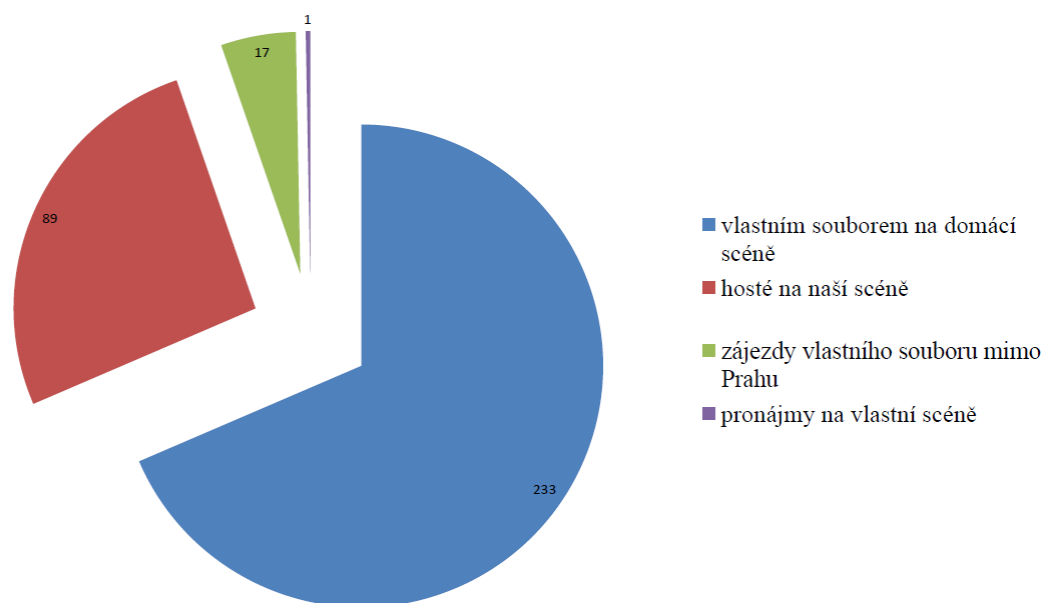
## **TABULKA ČÍSLO 4/OZV - VÝKONOVÉ UKAZATELE**

Plán výkonových ukazatelů jsme překročili jak v počtu odehraných představení, tak v počtu diváků. V

# Zpráva o výsledku hospodaření

roce 2018 Divadlo v Dlouhé produkovalo nebo spolupředávalo 340 představení a dalších akcí ať už vlastním souborem doma (233) nebo na zájezdech (17), hostujícími soubory (89) nebo formou divadelních podnájmu (1).

Struktura představení je patrná z grafu:



Počet představení na vlastní scéně – na vlastní scéně vlastním souborem jsme odehráli 233 představení. Formou hostování se uskutečnilo 89 představení.

Počet představení na zájezdech – celkem jsme uskutečnili 17 zájezdů, z toho jeden zahraniční.

Počet pronájmů – počet pronájmů omezuje ve prospěch vlastních představení a představení hostů, proto se uskutečnil pouze jeden pronájem.

Nabídnuté tituly - diváci měli v roce 2018 z čeho vybírat. Naše divadlo nabídlo divákům celkem 59 titulů, z toho 23 titulů v nastudování vlastního souboru, a 35 inscenací hostů nebo v rámci spolupředávání a dalších akcí a jeden titul v rámci pronájmu.

Návštěvníci na vlastní scéně – v roce 2018 navštívilo Divadlo v Dlouhé 78.811 návštěvníků, z toho 83 % diváků přišlo na představení domácího souboru. Celkový počet diváků je téměř totožný s předchozím rokem.

Výnosy jsou komentovány u tabulky číslo 1., výnosy z doplňkové činnosti u tabulky číslo 2.

## Doplatek hl. m. Prahy na 1 představení na vlastní scéně



# Zpráva o výsledku hospodaření

Doplatek hl. města Prahy je propočítán z neinvestičního příspěvku zřizovatele. Součástí neinvestičního příspěvku Divadla v Dlouhé je i dotace Klubu mladých diváků. Činnost KMD nijak nesouvisí s produkcí představení a proto nelze jeho dotaci zahrnout do částky, ze které propočítáváme doplatek hl. m. Prahy na představení a na diváka. Proto jsme pro účely těchto dvou propočtů dotaci snížili o dotaci KMD a příspěvky Ministerstva kultury, které byly poskytovány prostřednictvím zřizovatele. Do propočtu jsme také nezahrnuli prostředky z investičního fondu divadla, které byly převedeny do provozních prostředků.

Doplatek hl. m. Prahy na 1 představení na vlastní scéně činí 149 tis. Kč.

Doplatek na 1 návštěvníka je 609 Kč.

Důležitou okolností, která má negativní vliv na výši doplatků, je skutečnost, že Divadlo v Dlouhé má 44 % diváků z řad dětí a mládeže a tomu odpovídají i tržby z představení – výše vstupného začíná na 60 Kč.

Návštěvnost na vlastní scéně činila 95 % - tedy o jedno procento víc, než v předchozím roce.

Tržebnost na vlastní scéně činila 86 % - tedy o jedno procento víc, než v předchozím roce.

Průměrná cena vstupenky: Cena vstupenky v roce 2018 činila 179 Kč, což je nárůst o necelých 8 % oproti předchozímu roku, kdy činila průměrná cena vstupenky 166 Kč.

## Počet premiér

V roce 2018 jsme uvedli pět premiér, z toho tři na velké scéně a dvě premiéry v rámci cyklu Krátká Dlouhá.

## Počet derniér

V roce 2018 jsme derniérovali pět inscenací, inscenaci Polední úděl, která se nehrála od roku 2017, jsme stáhli bez derniéry z důvodu dlouhodobé nemoci v souboru.

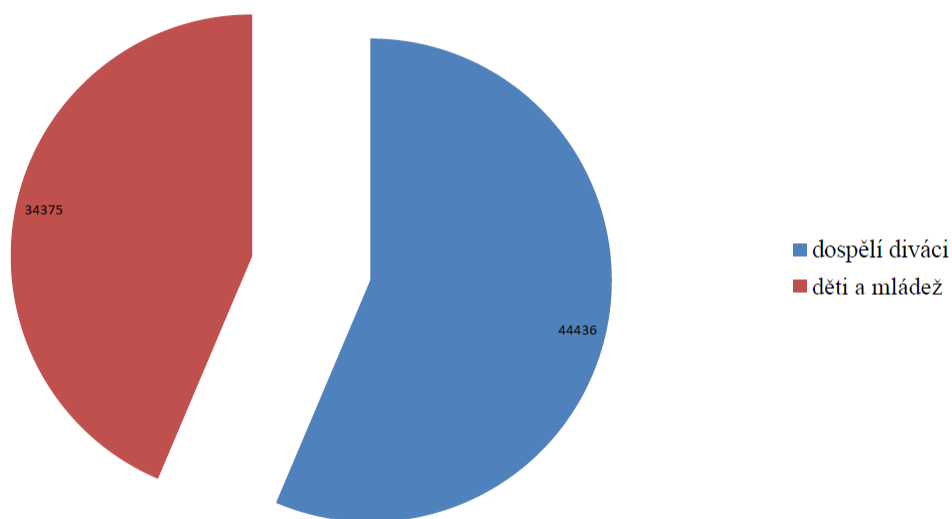
## Představení pro děti a mládež (příloha k tabulce výkonových ukazatelů)

Divadlo v Dlouhé hraje pravidelně pro děti a mládež, a to jak dopoledne pro školy, tak o víkendech pro rodiny s dětmi. Představení zajišťujeme zejména vlastním souborem, nabídku rozšiřujeme o nejzajímavější dětské inscenace z celé republiky. Významný podíl našeho publika tvoří diváci z Klubu mladých diváků, který soustřeďuje individuální zájemce o divadelní představení z řad druhých stupňů základních škol a středoškoláků. Každoročně pořádáme festival Dítě v Dlouhé, letos proběhl již 19. ročník, jako vždy za velkého zájmu diváků. Nabídku pro mládež jsme před několika lety rozšířili o Festival 13+ (festival pro nejkritičtější diváky). Jedná se o divadelní přehlídku určenou teenagerům, jedinou svého druhu v republice.

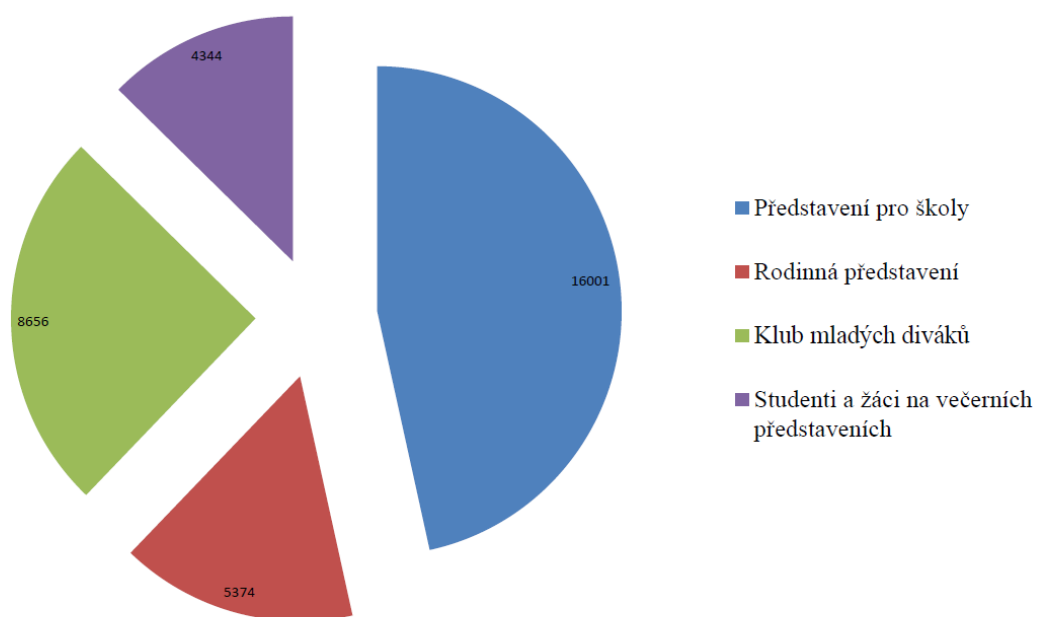
**V roce 2018 jsme odehráli celkem 127 představení pro tuto věkovou kategorii.** Podrobný přehled představení odehraných pro děti a mládež v roce 2018 přikládáme.

**Představení našeho divadla navštívilo 34.375 dětí a studentů, což je 44 % z celkového počtu diváků.**

# Zpráva o výsledku hospodaření



Mladí diváci nejčastěji navštěvovali dopolední představení pro školy a odpolední rodinná představení. Významný počet dětí a mládeže navštěvuje také večerní představení, ať už v rámci Klubu mladých diváků nebo na základě nabídky našeho obchodního oddělení středním školám.





# Zpráva o výsledku hospodaření

## TABULKA ČÍSLO 6/OKP - NÁKLADY NA INSCENACE ZA ROK 2018

V roce 2018 jsme uvedli pět premiér, z toho tři na velké scéně a dvě premiéry v rámci cyklu Krátká Dlouhá. Premiéry z cyklu Krátká Dlouhá mají výrazně nižší pořizovací náklady a omezený počet repríz.

## TABULKA VYÚČTOVÁNÍ NÁKLADŮ A PŘÍJMŮ KLUBU MLADÝCH DIVÁKŮ V ROCE 2018

Klub mladých diváků (KMD) nabízí členství na jednotlivé školní roky. Proto počet členů můžeme evidovat pouze v kategorii školní rok = divadelní sezona:

**Počet členů KMD sezoně 2018/2019: 14.490 dětí a 728 doprovodů z řad vyučujících.** Jedná se o zvýšení počtu členů o 2% oproti loňskému roku.

Údaje za kalendářní rok 2018:

KMD vydal v roce 2018 celkem	69.475 vstupenek
Průměrná cena vstupenky pro členy KMD	101,05 Kč
Dotace hlavního města na vstupenku	27,88 Kč
Dotace MHMP na činnost KMD	1.937tis. Kč

V Praze dne 23. ledna 2019



Daniela Šálková  
ředitelka Divadla v Dlouhé

### Přílohy

- Tabulka č. 1/ROZ a 1/KUC - Rozbor hospodaření PO – hlavní činnost*
- Tabulka č. 2/KUC a 4/ROZ - Rozbor hospodaření PO – doplňková činnost*
- Tabulka číslo 5/KUC a 2/ROZ – Plnění počtu pracovníků a prostředků na platy*
- Tabulka číslo 1 – Fond odměn*
- Tabulka číslo 2 – FKSP*
- Tabulka číslo 3 – Rezervní fond*
- Tabulka číslo 4 – Investiční fond*
- Tabulka číslo 5 - Účelové neinvestiční prostředky města*
- Tabulka číslo 6 - Účelové neinvestiční prostředky státu*
- Tabulka číslo 7- Přehled o finančních prostředcích na projekty OPP, OP LZZ a EHP*
- Tabulka číslo 8 – Přehled o předmětech pořízených na leasing*
- Tabulka číslo 9 – Plnění počtu pracovníků a prostředků na platy*
- Tabulka č. 3 /KUC – Kapitálové výdaje*
- Tabulka č. 4 /KUC- Výkonové ukazatele divadel*
- Příloha k tabulce č. 4 - Přehled počtu představení odehraných pro děti a mládež*
- Tabulka č. 6/KUC – Náklady na inscenace*
- Příloha - Tabulka rozboru hospodaření Klubu mladých diváků*
- Rozvaha, výkaz zisku a ztrát a další sestavy dle požadavku odboru ROZ*

# Zpráva o výsledku hospodaření

Organizace: Divadlo v Dlouhé

Tabulka č. 1

## Rozbor hospodaření PO za rok 2018

### Hlavní činnost

v tis. Kč

	Schv. rozp. 2018	Uprav. rozp. k 31.12. 2018	Skutečnost k 31.12.2018	% plnění k UR	Skutečnost k 31.12.2017
<b>VÝNOSY celkem (mimo účet 672)</b>	21 246,0	23 802,6	24 010,2	100,9	23 468,0
z toho :					
ze vstupného na vl. scéně	11 500,0	12 000,0	12 145,0	101,2	11 733,0
ze spolupodatelství	800,0	1 900,0	1 923,6	101,2	1 161,0
ze zájezdů	1 200,0	1 450,0	1 452,0	100,1	1 804,0
ostatní výnosy	7 746,0	8 452,6	8 489,6	100,4	8 770,0
<b>NÁKLADY celkem</b>	71 440,0	75 002,9	74 525,9	99,4	68 163,9
z toho vybrané položky					
Spotřebované nákupy - z toho:	1 878,0	2 393,0	2 393,0	100,0	1 876,0
spotřeba materiálu (501)	1 153,0	1 618,0	1 630,0	100,7	1 228,0
spotřeba energie (502)	800,0	750,0	752,0	100,3	724,0
Služby - z toho:	27 864,0	29 525,0	29 362,0	99,4	27 100,0
opravy a udržování (511)	350,0	900,0	978,0	108,7	356,0
cestovné (512)	220,0	200,0	172,0	86,0	215,0
náklady na reprezentaci (513)	110,0	170,0	167,0	98,2	111,0
nájemné a služby (nebyt.prost.) (518)	11 278,0	11 278,0	11 046,0	97,9	10 792,0
úklid (518)	570,0	570,0	625,0	109,6	572,0
výkony spojů (518)	350,0	350,0	357,0	102,0	351,0
honoráře exter. umělců (518)	580,0	400,0	350,0	87,5	579,0
tantiémy (518)	1 500,0	1 600,0	1 621,0	101,3	1 583,0
propagace (518)	1 300,0	1 800,0	1 799,0	99,9	1 251,0
Osobní náklady - z toho:	37 526,0	37 382,9	37 382,9	100,0	34 680,5
prosředky na platy (521 030x)	24 123,5	24 127,9	24 127,9	100,0	22 171,5
ostatní osobní náklady (521 031x)	4 000,0	3 668,0	3 668,0	100,0	3 859,0
zákonné soc. pojištění (524)	8 500,0	8 557,0	8 557,0	100,0	7 793,0
zák. soc. náklady - FKSP(527 030x)	482,0	483,0	483,0	100,0	444,0
Daně a poplatky (53x)	20,0	25,0	23,0	92,0	22,0
Ostatní náklady - z toho:	140,0	225,0	222,0	98,7	267,0
smí.pokuty a úroky z prodlení (541)	0,0	0,0	0,0		0,0
jiné pokuty a penále (542)	0,0	0,0	0,0		0,0
manka a škody (547)	5,0	20,0	19,0	95,0	9,0
Odpisy dlouhodobého majetku	2 459,0	2 859,0	2 585,0	90,4	1 814,4
z dotace hl.m.P.-zdroj 416 (551 03xx-08xx)	2 459,0	2 859,0	2 585,0	90,4	1 814,4
ze stát.dotace a zahraničí (551 09xx)	0,0	0,0	0,0		0,0
Drobný dlouhod. majetek (558)	1 550,0	2 580,0	2 546,0	98,7	2 396,0
Daň z příjmů (591)	3,0	3,0	3,0	100,0	3,0
<b>Hospodářský výsledek</b>	-50 194,0	-51 200,3	-50 515,7		-44 695,9
<b>Neinvestiční příspěvek</b>	47 679,3	50 293,3	50 293,3		44 518,7
státní dotace	0,0	110,0	110,0		94,0
Ostatní (672)	0,0	125,0	125,0		110,0
<b>Celkový výsledek hospodaření</b>	-2 514,7	-672,0	12,6		26,8

**\*) Ve sloupci skutečnost uvádějte:**

- v řádku neinvestiční příspěvek skutečně poskytnuté fin.prostř. v roce 2018 plus příp. proúčtovaný odvod z fondu investic za současného zvýšení neinvestičního příspěvku

- v řádku státní dotace skutečně poskytnuté fin. prostředky ze státního rozpočtu prostřednictvím hl. m. Prahy

- v řádku ostatní proúčtované fin. prostředky na účtu 672 např. odpisy ze st. dotace, dotace ze stát. fondů, MČ, Agentur ald.

Zpracoval/a: Šálková

Schválil/a:

Dne 21. 1. 2019

telefon: 603 220 384

# Zpráva o výsledku hospodaření

Tabulka č. 1

**Příspěvková organizace: Divadlo v Dlouhé**

## Rozbor hospodaření za rok 2018

Hlavní činnost

v tis. Kč

	Schválený plán 2018	Upravený plán k 31.12.2018	Skutečnost k 31.12.2018	Skutečnost k 31.12.2017
<b>VÝNOSY CELKEM</b>	<b>21 246,0</b>	<b>23 802,6</b>	<b>24 010,5</b>	<b>23 468,0</b>
60X Výnosy z vlastních výkonů a zboží	20 826,0	23 074,0	23 276,3	22 287,0
64X Ostatní výnosy	405,0	713,6	716,8	1 165,0
66X Finanční výnosy	15,0	15,0	17,4	15,0
<b>NAKLADY CELKEM</b>	<b>71 440,0</b>	<b>75 002,9</b>	<b>74 526,2</b>	<b>68 183,9</b>
60X Spotřebované nákupy	1 876,0	2 393,0	2 392,5	1 876,0
61X Služby	27 854,0	29 525,0	29 361,9	27 100,0
z toho: 512 Cestovné	220,0	200,0	172,2	215,0
513 Náklady na reprezentaci	110,0	170,0	167,3	111,0
62X Osobní náklady	37 526,0	37 382,9	37 382,8	34 680,5
z toho: 521 030X platy zaměstnanců	24 123,5	24 127,9	24 127,9	22 171,5
521 031X ostatní osobní náklady	4 000,0	3 668,0	3 667,3	3 859,0
63X Daně a poplatky	20,0	25,0	23,5	22,0
64X Ostatní náklady	140,0	225,0	222,1	267,0
z toho: 541 Smluvní pokuty a úroky z prodlení	0,0	0,0	0,0	0,0
542 Jiné pokuty a penále	0,0	0,0	0,0	0,0
547 Manka a škody	5,0	20,0	18,5	9,0
65X Odpisy, rezervy a opravné položky	4 009,0	5 439,0	5 131,3	4 210,4
z toho: 551 03XX-08XX odpisy jako zdroj 416	2 459,0	2 859,0	2 585,0	1 814,4
551 09XX odpisy kryté státní dotací (403/672)	0,0	0,0	0,0	0,0
66X Finanční náklady	0,0	10,0	8,7	5,0
69X Daň z příjmů	3,0	3,0	3,3	3,0
<b>Výsledek hospodaření</b> (výnosy - náklady)	<b>-50 194,0</b>	<b>-51 200,3</b>	<b>-50 515,7</b>	<b>-44 695,9</b>
672 Neinv. příspěvek z rozpočtu zřizovatele	47 679,3	50 293,3	50 293,3	44 518,7
672 Neinv. příspěv. prostřednictvím rozpočtu zřizovatele	0,0	110,0	110,0	94,0
672 Ostatní dotace mimo rozpočet zřizovatele	0,0	125,0	125,0	110,0
<b>Výsledek hospodaření celkem</b>	<b>-2 514,7</b>	<b>-872,0</b>	<b>12,6</b>	<b>26,8</b>

Sestavil/a: Šálková

Telefon: 603 220 384

Podpis:

Datum: 20.01.2019

Ředitel/ka organizace: Šálková

Podpis:



Dlouhá 39, 110 00 Praha 1  
IČ 00069343, DIČ C.1 00069343



# Zpráva o výsledku hospodaření

Organizace: Divadlo v Dlouhé

Tabulka č. 2

## Rozbor hospodaření PO na rok 2018

### Doplňková činnost

	Schválený rozpočet 2018	Skutečnost k 31.12. 2018	% plnění
<b>VÝNOSY celkem</b>	595,0	508,0	85,4
<b>NÁKLADY celkem</b>	550,0	451,0	82,0
z toho vybrané položky			
<b>Spotřebované nákupy</b>	83,0	63,0	75,9
z toho: spotřeba materiálu	8,0	7,0	87,5
spotřeba energie	40,0	33,0	82,5
<b>Služby</b>	287,0	287,0	107,5
z toho: opravy a udržování	0,0	0,0	
cestovné	0,0	0,0	
nájemné a služby (nebytl.prostory)	180,0	171,0	95,0
úklid	5,0	3,0	60,0
výkony spojů	8,0	5,0	62,5
<b>Osobní náklady - z toho:</b>	200,0	101,0	50,5
mzdové náklady (521 003x)	140,0	74,0	52,9
ostatní osobní náklady	0,0	0,0	
zákonně soc. pojštění	44,0	26,0	59,1
zák. soc. náklady - FKSP	3,0	1,0	33,3
<b>Daně a poplatky (53x)</b>	0,0	0,0	
<b>Ostatní náklady - z toho:</b>	0,0	0,0	
smluvní pokuty a úroky z prodlení	0,0	0,0	
jiné pokuty a penále	0,0	0,0	
manka a škody	0,0	0,0	
<b>Odpisy dlouhodobého majetku</b>	0,0	0,0	
z toho: z budov a staveb (551)	0,0	0,0	
zařízení (551)	0,0	0,0	
<b>Drobný dlouhod. majetek (558)</b>	0,0	0,0	
<b>Daň z příjmů (591 a 595)</b>	0,0	0,0	
<b>HOSPODÁŘSKÝ VÝSLEDEK</b>	45,0	57,0	126,7
(+ zisk, - ztráta)			

Zpracoval: Šalková  
telefon: 603 220 384

Schválil:

Dne: 21.1.2019

# Zpráva o výsledku hospodaření

Tabulka č. 4

**Príspevková organizace: Divadlo v Dlouhé**

## Rozbor hospodaření za rok 2018

*Doplňková činnost*

v tis. Kč

	Schválený plán 2018	Skutečnost k 31.12.2018
VÝNOSY CELKEM	596,0	507,8
NÁKLADY CELKEM	550,0	450,7
50X Spotřebované nákupy	83,0	62,7
51X Služby	267,0	286,7
52X Osobní náklady	200,0	101,3
z toho: 521 003X mzdy a platy (bez ODN)	140,0	74,5
521 00XX ostatní osobní náklady	0,0	0,0
53X Daně a poplatky	0,0	0,0
54X Ostatní náklady	0,0	0,0
55X Odpisy, rezervy a opravné položky	0,0	0,0
z toho: 551 00XX odpisy jako zároj 418	0,0	0,0
551 009X odpisy kryté státní dotací (403/672)	0,0	0,0
56X Finanční náklady	0,0	0,0
59X Daň z příjmů	0,0	0,0
Výsledek hospodaření (+ zisk, - ztráta)	45,0	57,1

Sestavil/a: Šálková

Telefon: 603 220 384

Podpis:

Datum: 20.01.2019

Ředitel/ka organizace: Šálková

Podpis:



Dlouhá 39, 110 00 Praha 1  
IČ: 0064343, DIČ: CZ0064343

# Zpráva o výsledku hospodaření

Tabulka č. 2

**Organizace: Divadlo v Dlouhé**

(odměňující dle § 109 odst. 3 písm. d) zákona č. 262/2006 Sb. ve znění pozdějších předpisů)

## Plnění počtu zaměstnanců a prostředků na platy za rok 2018

U k a z a t e l	Měrná jedn.	R o k 2018 limit	Skutečnost 2018	% plnění	Skutečnost 2017
a	b	1	2	3	4
<b>Hlavní činnost</b>					
Počet zaměstnanců	přep. os.	75,0	64,0	85,3	63,0
Prostředky na platy	tis. Kč	24 127,9	24 127,9	100,0	22 171,5
<i>z toho: platové tarify</i>	<i>tis. Kč</i>	<i>14 665,0</i>	<i>15 861,0</i>	<i>108,2</i>	<i>12 840,0</i>
Průměrný plat	Kč	26 809,0	31 417,0	117,2	29 327,0
Ostatní osobní náklady	tis. Kč	4 000,0	3 667,3	91,7	3 859,0
<b>Doplňková činnost</b>					
Počet zaměstnanců	přep. os.	x	0,3	x	0,3
Prostředky na platy	tis. Kč	x	74,5	x	140,0
Průměrný plat	Kč	x	20 694,4	x	38 888,9
Ostatní osobní náklady	tis. Kč	x	0,0	x	0,0

Vypracoval/a: Růžičková

Telefon: 221778637

Datum: 20.1.2019





# Zpráva o výsledku hospodaření

Organizace: Divadlo v Dlouhé

Tabulka č. 5

PO (odměňování podle nařízení vlády č. 341/2017 Sb.)

## Plnění počtu zaměstnanců a prostředků na platy za rok 2018

U k a z a t e l	Měrná jedm.	R o k 2018 x)	Skutečnost k 31.12. 2018	% plnění	Skutečnost k 31.12. 2017
a	b	1	2	3	4
<b>Hlavní činnost</b>					
Počet zaměstnanců	přep. os.	75,0	64,0		63,0
Prostředky na platy (521,030x)	tis. Kč	24 127,9	24 127,9		22 171,5
z toho: čerpání fondu odměn xx)	tis. Kč	x		x	
platové tarify	tis. Kč	14 665,0	15 240,0		12 840,0
osobní příplatky	tis. Kč	1 220,0	621,0		1 038,0
odměny	tis. Kč	4 500,0	4 726,0		5 299,0
příplatky za vedení	tis. Kč	400,0	338,0		317,0
zvláštní příplatky	tis. Kč	0,0	0,0		0,0
Průměrný plat	Kč	26 809	31 417		29 327
Ostatní osobní náklady	tis. Kč	3 668,0	3 668,0		3 859,0
<b>Doplňková činnost</b>					
Počet zaměstnanců	přep. os.	x	0,3	x	0,3
Prostředky na platy	tis. Kč	x	74,5	x	140
Průměrný plat	Kč	x	6200	x	11666
Ostatní osobní náklady	tis. Kč	x	0	x	0

Poznámka:

x) ve sloupci 1 uveďte u prostředků na platy schválený limit, popř. upravený na rok 2018 odborem rozpočtu MHMP

xx) uvedené složky platu tvoří celek prostředků na platy

Vypracoval/a/: Růžičková

Telefon: 221778637

Datum: 21.1.20

# Zpráva o výsledku hospodaření

Organizace: DIVADLO V DLOUHÉ

Tabulka č. 1

## Finanční vypořádání za rok 2018 - FOND ODMĚN

v Kč

1.	Stav fondu odměn k 31. 12. 2017 (dle rozvahy)	2 012 000,00 Kč
2.	Příděl do fondu odměn z finančního vypořádání roku 2017	- Kč
3.	Účelové dary určené na platy	- Kč
4.	Zdroje roku 2018 celkem (ř. 1+2+3)	2 012 000,00 Kč
5.	Použití fondu odměn v r. 2018 (schváleno usn. RHMP č. /2018)	- Kč
6.	Zůstatek fondu odměn k 31. 12. 2018 (dle rozvahy)	2 012 000,00 Kč
7.	Návrh na příděl do fondu odměn	- Kč
8.	Stav fondu odměn po finančním vypořádání roku 2018 (ř. 5 + 6)	2 012 000,00 Kč

Vypracoval/a: Průšková  
Telefon: 221 778 631  
Dne: 20.1.2019

Podpis:

# Zpráva o výsledku hospodaření

Organizace: DIVADLO V DLOUHÉ

Tabulka č. 2

## Finanční vypořádání za rok 2018 - FOND KULTURNÍCH A SOC. POTŘEB

v Kč

<b>I. Vyúčtování základního přídelu za rok 2018</b>		
1) Roční objem nákladů zúčtovaných na platy a náhrady platů		
skutečnost k 31. 12. 2018 (bez OON)		24 230 492,00 Kč
a) v hlavní činnosti - platy		24 127 900,00 Kč
b) v hlavní činnosti - náhrady platů		28 105,00 Kč
c) v doplňkové činnosti - platy		74 487,00 Kč
d) v doplňkové činnosti - náhrady platů		- Kč
2) Nárok - základní přídel 2 % celkem, z toho:		484 609,84 Kč
a) z hlavní činnosti		483 120,10 Kč
b) z doplňkové činnosti		1 489,74 Kč
3) Přídel zaúčtovaný do nákladů celkem		484 609,84 Kč
z toho: a) z hlavní činnosti		483 120,10 Kč
b) z doplňkové činnosti		1 489,74 Kč
4) Doplatek +		- Kč
a) z hlavní činnosti		- Kč
b) z doplňkové činnosti		- Kč
<b>II. Finanční vypořádání FKSP</b>		
a) Stav FKSP k 31. 12. 2017 (dle rozvahy)		232 729,47 Kč
b) + Doplatek		- Kč
- Vratka z finančního vypořádání FKSP za rok 2017 - hlavní činnost		- Kč
c) + Doplatek		- Kč
- Vratka z finančního vypořádání FKSP za rok 2017 - doplňková čin.		- Kč
d) Základní přídel do FKSP (2 %) - zaúčtovaný do nákladů k 31. 12. 2018 z hlavní i doplňkové činnosti - celkem (viz bod I.3)		484 609,84 Kč
e) Další zdroje FKSP		- Kč
f) Zdroje FKSP r. 2018 celkem (a+b+c+d+e)		717 339,31 Kč
g) Čerpáno z FKSP v r. 2018		474 481,00 Kč
h) Zůstatek k 31. 12. 2018 (f - g) (dle rozvahy)		242 858,31 Kč
i) Doplatek základního přídelu za rok 2018 (z hlavní i DC) - viz bod I.4) +		- Kč
a) z hlavní činnosti		- Kč
b) z doplňkové činnosti		- Kč
j) Stav FKSP po finančním vypořádání r. 2018		242 858,31 Kč

Vypracoval/a:

Průšková

Podpis:

Telefon:

221 778 631

Dne:

10.01.2019



# Zpráva o výsledku hospodaření

Organizace: DIVADLO V DLOUHÉ

Tabulka č. 3

## Finanční vypořádání za rok 2018 - REZERVNÍ FOND

v Kč

1.	Stav rezervního fondu k 31. 12. 2017 (dle rozvahy)	2 380 775,70 Kč
	z toho: přijaté dary	387 937,00 Kč
	zůstatek nevyčerp. provoz. prostř. z EU, SR, norských fondů aj.	- Kč
2.	a) Příděl do rezervního fondu z finančního vypořádání roku 2017	90 044,30 Kč
	b) Úhrada zhorš. výsl. hosp. z rez. fondu z finančního vypořádání roku 2017	- Kč
3.	Přijaté dary v roce 2018 celkem	780 701,00 Kč
	účelově přijaté dary ny výpravy a festivaly 2018-2020	
	Gottliebová	15 000,00 Kč
	fa IMCG	20 000,00 Kč
	Veselovská	3 300,00 Kč
	Červená	2 000,00 Kč
	Mimra	18 000,00 Kč
	Butašová	13 000,00 Kč
	Tvrđík	2 000,00 Kč
	Lhotská	2 000,00 Kč
	Jiruš	2 000,00 Kč
	Jezberová	2 000,00 Kč
	Steiner	2 000,00 Kč
	Rehulková	2 000,00 Kč
	Benešová	2 000,00 Kč
	Janicki	2 000,00 Kč
	Jandová	2 000,00 Kč
	Rosecká	2 000,00 Kč
	Musilová	2 500,00 Kč
	Holubová	2 000,00 Kč
	Šesták	2 000,00 Kč
	Jarošíková	4 000,00 Kč
	Havlová	4 100,00 Kč
	Kemrová	6 000,00 Kč
	Franc	4 000,00 Kč
	Gajardo-Hodrová	4 000,00 Kč
	Míka	4 000,00 Kč
	Valentová	7 000,00 Kč
	Majer	5 000,00 Kč
	Klimentová	4 000,00 Kč
	Zemanová	4 000,00 Kč
	Rosová	5 000,00 Kč
	Hládek	4 000,00 Kč
	Ivanova	5 000,00 Kč
	Jirásková	4 500,00 Kč
	Abelová	4 000,00 Kč
	Matulíková	4 000,00 Kč
	Neureuteová	4 000,00 Kč
	Neureuteová L.	7 000,00 Kč
	Kubicová	5 000,00 Kč
	fa RVT Integral s.r.o.	8 000,00 Kč

# Zpráva o výsledku hospodaření

Urban	25 000,00 Kč
Winklerová	10 000,00 Kč
Melkusová	15 000,00 Kč
Bařha	25 000,00 Kč
Kneifl	20 000,00 Kč
Růžičková	30 000,00 Kč
Janečková	50 000,00 Kč
Monhartová	10 000,00 Kč
Krejčí	10 101,00 Kč
Šubrt	12 000,00 Kč
Hamerníková	10 000,00 Kč
Dostál	15 000,00 Kč
fa Hrdá s.r.o.	100 000,00 Kč
Koudelková	11 200,00 Kč
Šťastný	3 000,00 Kč
fa Machálkova lékárna s.r.o.	4 000,00 Kč
Šilhánková	2 000,00 Kč
Hládek	4 000,00 Kč
Chlebovská	10 000,00 Kč
fa Šafra + partneři	200 000,00 Kč
<b>4. Zdroje roku 2018 celkem</b>	<b>3 231 521,00 Kč</b>
5. Použití RF v roce 2018 celkem (z toho rozepsat jmenovitě jednotlivé tituly, vč. převodu do fondu investic) - schváleno usnesením RHMP č. ....	623 637,00 Kč
účelové dary použité na výpravy 2018	
Gottliebová - Elektra	15 000,00 Kč
Borůvka - Elektra	15 000,00 Kč
Veselovská - Sen v červeném domě	2 400,00 Kč
Červená - Sen v červeném domě	2 000,00 Kč
Lhotská - Sen v červeném domě	2 000,00 Kč
Volná - Sen v červeném domě	2 000,00 Kč
Jiruš - Sen v červeném domě	2 000,00 Kč
Pudlák - Sen v červeném domě	4 500,00 Kč
Brož - Sen v červeném domě	2 000,00 Kč
Ivanova - Sen v červeném domě	3 000,00 Kč
Jezberová - Sen v červeném domě	2 500,00 Kč
Flagner - Sen v červeném domě	3 500,00 Kč
Borová - Sen v červeném domě	2 100,00 Kč
Jarošíková - Sen v červeném domě	4 000,00 Kč
Mikulová - Sen v červeném domě	5 000,00 Kč
Janicki - Sen v červeném domě	5 000,00 Kč
Havlová - Sen v červeném domě	4 100,00 Kč
Kemrová - Sen v červeném domě	6 000,00 Kč
Franc - Sen v červeném domě	4 000,00 Kč
Gajardo - Hodrová - Sen v červeném domě	4 000,00 Kč
Tandler - Sen v červeném domě	5 000,00 Kč
Dostál - Sen v červeném domě	5 000,00 Kč
Mika - Sen v červeném domě	4 000,00 Kč
Janda - Sen v červeném domě	4 036,00 Kč





















# Zpráva o výsledku hospodaření

Tabulka č. 9

Organizace: DIVADLO V DLOUHÉ

(odměňující podle § 109 odst. 3 písm. d) zák. č. 262/2006 Sb. ve znění pozdějších předpisů)

## Plnění počtu zaměstnanců a prostředků na platy za rok 2018

U k a z a t e l	Měrná jedm.	Limit 2018	Skutečnost 2018	Rozdíl úspora - překročení +
<b>Hlavní činnost</b>				
Počet zaměstnanců	přep. os.	75,0	64,0	-11,0
Prostředky na platy <i>(ve skutečnosti uveďte částku včetně použití fondu odměn)</i>	tis. Kč	24 127,9	24 127,9	0,0
Použití fondu odměn schválené usn. RHMP č. /2018	tis. Kč	X	0,0	X

Vypracoval/a:

Růžičková

Telefon:

221 778 637

Dne:

21.01.2019

Podpis:

# Zpráva o výsledku hospodaření

## Rozbor hospodaření za rok 2018 Kapitálové výdaje

včetně použití vt. zdrojů / IP z FI k IA, státní dotace a ostatních zdrojů (fondů EU apod.)

Tabulka č. 3  
ZJEDNODUŠENÁ  
pro 2019

Přehled o investiční akci								kap. 0662
Číslo akce:	0043820							
Název akce:	Úložný skladový systém do kostýmního fundusu							
Adresa akce:	Dlouhá 727/39, 110 00 Praha 1							
IČ-Organizace:	00064343	Dívaldo v Dlouhé						Typ: PO
Zodpovědná osoba:	Mgr. Daniela Šátková			Telefon:	224 826 791			
Správce akce:	radní Wolf							
Zahájení akce(rok):	2017	Ukončení akce(rok):	2018	Typ akce:	R			
Finanční profil akce v korunách (na 2 desetinná místa) v Kč								
CELKEM	Náklady akce celkem (CNA)	Profinanc. KV a IP z FI do 31.12.2017	Rozpočet schválený KV	Rozpočet upravený - KV a schvá. použití IP z FI (k IA)	Skutečné čerpání KV a IP z FI	Nedočerpané KV pro ponechání nebo vrácení	Zbývá požadavek na KV event. IP z FI	
							rok 2018	další roky
	97 000,00	0,00	0,00	97 000,00	96 800,00	200,00	0,00	
Zdroje:	KV - HMP	0,00						
	KV - státní	0,00						
	IP z FI k IA - PO	97 000,00	0,00	97 000,00	96 800,00	200,00		
	KV - ostatní	0,00						
		97 000,00					0,00	
Nákl.akce (pův.):	další roky		2019	2020	2021	2022	2023	další...
	rozpis:		0,00	0,00	0,00	0,00	0,00	0,00
	Zdroje: KV - HMP							
	KV - státní							
	IP z FI k IA - PO							
	KV - ostatní							
<b>Komentář</b>								
Komentář jasný, stručný, věcný - stručný popis IA, zdůvodnění a další informace o IA								
Úložný systém na kostýmy byl pořízen v roce 2017, ovšem faktura přišla až v roce 2018. IP byly ponechány k profinancování do roku 2018, aby mohla být faktura uhrazena.								
Zpracoval:	Schválil:			Datum:				
Markéta Průšková	Mgr. Daniela Šátková			24.01.2019				

### Poznámka

Celkové náklady akce (CNA)=Profinanc.do 31.12.17+Skut.čerp.2018 (KV a IP z FI)+Nedočerp.KV 2018+Zbývá požad.na další roky

CNA a částky v jednotlivých letech jsou uváděny včetně DPH.

IA - investiční akce

PIA - Přehled o investiční akci (formulář)

Typ IA - R - probíhající akce - rozestavěná stavba, Z - akce zahajovaná v daném roce

PO - příspěvková organizace

KV - kapitálové výdaje

IP - inv. prostředky

FI k IA - fond investic (vlastní zdroje) PO související s IA

# Zpráva o výsledku hospodaření

Rozbor hospodaření za rok 2018

Kapitálové výdaje

včetně použití vl. zdrojů / IP z FI k IA, státní dotace a ostatních zdrojů (fondů EU apod.)

Tabulka č. 3

ZJEDNODUŠENÁ

pro 2019

Přehled o investiční akci								kap. 0662
Číslo akce:	0043825							
Název akce:	Pořízení inteligentních reflektorů							
Adresa akce:	Dlouhá 727/39, 110 00 Praha 1							
IC-Organizace:	00064343	Dívadlo v Dlouhé						Typ: PO
Zodpovědná osoba:	Mgr. Daniela Šátková				Telefon:	224 826 791		
Správce akce:	radní Wolf							
Zahájení akce(rok):	2017	Ukončení akce(rok):	2018	Typ akce:		R		
Finanční profil akce v korunách (na 2 desetinná místa)								v Kč
CELKEM	Náklady akce celkem (CNA)	Profinanc. KV a IP z FI do 31.12.2017	Rozpočet schválený KV	Rozpočet upravený - KV a schvál.použití IP z FI (k IA)	Skutečné čerpání KV a IP z FI	Nedočerpané KV pro ponechání nebo vrácení	Zbývá požadavek na KV event. IP z FI další roky	
				rok 2018				
	2 740 000,00	2 412 507,20	0,00	327 492,80	324 602,70	2 890,10	0,00	
Zdroje:	KV - HMP	0,00						
	KV - státní	0,00						
	IP z FI k IA - PO	2 740 000,00	2 412 507,20	327 492,80	324 602,70	2 890,10		
	KV - ostatní	0,00						
	2 740 000,00						0,00	
Náklady akce (pův.):	další roky	2019	2020	2021	2022	2023	další...	
	rozpis:	0,00	0,00	0,00	0,00	0,00	0,00	
	Zdroje: KV - HMP							
	KV - státní							
	IP z FI k IA - PO							
	KV - ostatní							
<b>Komentář</b>								
Komentář jasný, stručný, věcný - stručný popis IA, zdůvodnění a další informace o IA								
Dopořizování inteligentních reflektorů z roku 2017.								
Zpracoval:	Schválil:			Datum:				
Markéta Průšková	Mgr. Daniela Šátková			24.01.2019				

Poznámka

Celkové náklady akce (CNA)=Profinanc.do 31.12.17+Skut.čerp.2018 (KV a IP z FI)+Nedočerp.KV 2018+Zbývá požad. na další roky

CNA a částky v jednotlivých letech jsou uváděny včetně DPH.

IA - investiční akce

PIA - Přehled o investiční akci (formulář)

Typ IA - R - probíhající akce - rozestavěná stavba, Z - akce zahajovaná v daném roce

PO - příspěvková organizace

KV - kapitálové výdaje

IP - inv. prostředky

FI k IA - fond investic (vlastní zdroje) PO související s IA

# Zpráva o výsledku hospodaření

Rozbor hospodaření za rok 2018

Kapitálové výdaje

včetně použití vl. zdrojů / IP z FI k IA, státní dotace a ostatních zdrojů (fondů EU apod.)

Tabulka č. 3

ZJEDNODUŠENÁ

pro 2019

Přehled o investiční akci								kap. 0662
Číslo akce:	0043821							
Název akce:	Pořízení plošiny na transport dekorací							
Adresa akce:	Dlouhá 727/39, 110 00 Praha 1							
IČ-Organizace:	00064343	Divadlo v Dlouhé					Typ: PO	
Zodpovědná osoba:	Mgr. Daniela Šátková				Telefon:	224 826 791		
Správce akce:	radní Wolf							
Zahájení akce(rok):	2017	Ukončení akce(rok):	2019	Typ akce:	R			
Finanční profil akce v korunách (na 2 desetinná místa)								v Kč
CELKEM	Náklady akce celkem (CNA)	Profinanc. KV a IP z FI do 31.12.2017	Rozpočet schválený KV	Rozpočet upravený - KV a schvář. použití IP z FI (k IA)	Skutečné čerpání KV a IP z FI	Nedočerpané KV pro ponechání nebo vrácení	Zbývá požadavek na KV event. IP z FI	
							rok 2018	další roky
	820 000,00	60 000,00	0,00	760 000,00	0,00	0,00	760 000,00	
Zdroje:	KV - HMP	0,00						
	KV - státní	0,00						
	IP z FI k IA - PO	820 000,00	60 000,00	760 000,00	0,00	0,00	760 000,00	
	KV - ostatní	0,00						
	820 000,00						0,00	
Nákl.akce (pův.):	další roky	2019	2020	2021	2022	2023	další...	
	rozpis:	0,00	0,00	0,00	0,00	0,00	0,00	
	Zdroje: KV - HMP							
	KV - státní							
	IP z FI k IA - PO							
	KV - ostatní							
<b>Komentář</b>								
Komentář jasný, stručný, věcný - stručný popis IA, zdůvodnění a další informace o IA								
Vzhledem ke stanovisku statika jsme byli nuceni pozastavit akci, bude vypracována nová studie a realizace je posunuta na rok 2019. Žádáme o ponechání IP.								
Zpracoval:	Schválil:			Datum:				
Markéta Průšková	Mgr. Daniela Šátková			24.01.2019				

**Poznámka**

Celkové náklady akce (CNA)=Profinanc.do 31.12.17+Skut.čerp.2018 (KV a IP z FI)+Nedočerp.KV 2018+Zbývá požad.ne další roky

CNA a částky v jednotlivých letech jsou uváděny včetně DPH.

IA - investiční akce

PIA - Přehled o investiční akci (formulář)

Typ IA - R - probíhající akce - rozestavěná stavba, Z - akce zahajovaná v daném roce

PO - příspěvková organizace

KV - kapitálové výdaje

IP - inv. prostředky

FI k IA - fond investic (včetně zdroje) PO související s IA



# Zpráva o výsledku hospodaření

## Rozbor hospodaření za rok 2018 Kapitálové výdaje

včetně použití vt. zdrojů / IP z FI k IA, státní dotace a ostatních zdrojů (fondů EU apod.)

Tabulka č. 3  
ZJEDNODUŠENÁ  
pro 2019

Přehled o investiční akci								kap. 0662
Číslo akce:		0044046						
Název akce:		Pořízení zvukového systému						
Adresa akce:		Dlouhá 727/39, 110 00 Praha 1						
IČ-Organizace:		00064343	Divadlo v Dlouhé				Typ: PO	
Zodpovědná osoba:		Mgr. Daniela Šátková			Telefon:		224 826 791	
Správce akce:		radní Wolf						
Zahájení akce(rok):		2018	Ukončení akce(rok):		2018	Typ akce: R / Z		
Finanční profil akce v korunách (na 2 desetinná místa) v Kč								
CELKEM	Náklady akce celkem (CNA)	Profinanc. KV a IP z FI do 31.12.2017	Rozpočet schválený KV	Rozpočet upravený - KV a schvář. použití IP z FI (k IA)	Skutečné čerpání KV a IP z FI	Nedocherpané KV pro ponechání nebo vrácení	Zbývá požadavek na KV event. IP z FI	
							další roky	
	3 375 000,00	0,00	1 100 000,00	2 275 000,00	3 374 999,00	1,00	0,00	
Zdroje:	KV - HMP	3 375 000,00	0,00	1 100 000,00	2 275 000,00	3 374 999,00	1,00	
	KV - státní	0,00						
	IP z FI k IA - PO	0,00						
	KV - ostatní	0,00						
3 375 000,00							0,00	
Nákl. akce (pův.):	další roky	2019	2020	2021	2022	2023	další...	
	rozpis:	0,00	0,00	0,00	0,00	0,00	0,00	
	Zdroje: KV - HMP							
	KV - státní							
	IP z FI k IA - PO							
	KV - ostatní							
<b>Komentář</b>								
Komentář jasný, stručný, věcný - stručný popis IA, zdůvodnění a další informace o IA								
Pořízení zvukového systému pro potřeby divadla dle nových schválených norem.								
Zpracoval:		Schválil:		Datum:				
Markéta Průšková		Mgr. Daniela Šátková		24.01.2019				

### Poznámka

Celkové náklady akce (CNA)=Profinanc.do 31.12.17+Skut.čerp.2018 (KV a IP z FI)+Nedocherpané KV 2018+Zbývá požad. na další roky

CNA a částky v jednotlivých letech jsou uváděny včetně DPH.

IA - investiční akce

PIA - Přehled o investiční akci (formulář)

Typ IA - R - probíhající akce - rozestavěná stavba, Z - akce zahajovaná v daném roce

PO - příspěvková organizace

KV - kapitálové výdaje

IP - inv. prostředky

FI k IA - fond investic (včetně zdrojů) PO související s IA

# Zpráva o výsledku hospodaření

Rozbor hospodaření za rok 2018

Kapitálové výdaje

včetně použití vt. zdrojů / IP z FI k IA, státní dotace a ostatních zdrojů (fondů EU apod.)

Tabulka č. 3

ZJEDNODUŠENÁ

pro 2019

Přehled o investiční akci								kap. 0662
Číslo akce:	0044045							
Název akce:	Pořízení pianina							
Adresa akce:	Dlouhá 727/39, 110 00 Praha 1							
IC-Organizace:	00064343	Divadlo v Dlouhé					Typ: PO	
Zodpovědná osoba:	Mgr. Daniela Šátková				Telefon:	224 826 791		
Správce akce:	radní Wolf							
Zahájení akce(rok):	2018	Ukončení akce(rok):	2018	Typ akce:	R / Z			
Finanční profil akce v korunách (na 2 desetinná místa)								v Kč
	Náklady akce celkem (CNA)	Profinanc. KV a IP z FI do 31.12.2017	Rozpočet schválený KV	Rozpočet upravený - KV a schvá. použití IP z FI (k IA)	Skutečné čerpání KV a IP z FI	Nedočerpané KV pro ponechání nebo vrácení	Zbývá požadavek na KV event. IP z FI	
								rok 2018
CELKEM	160 000,00	0,00	160 000,00	0,00	160 000,00	0,00	0,00	další roky
Zdroje:	KV - HMP	160 000,00	0,00	160 000,00	0,00	160 000,00	0,00	
	KV - státní	0,00						
	IP z FI k IA - PO	0,00						
	KV - ostatní	0,00						
		160 000,00						0,00
Nákl.akce (pův.):	další roky		2019	2020	2021	2022	2023	další...
	rozpis:		0,00	0,00	0,00	0,00	0,00	0,00
	Zdroje: KV - HMP							
	KV - státní							
	IP z FI k IA - PO							
	KV - ostatní							
<b>Komentář</b>								
Komentář jasný, stručný, věcný - stručný popis IA, zdůvodnění a další informace o IA								
Pořízení nového pianina značky Petrof.								
Zpracoval:	Schválil:			Datum:				
Markéta Průšková	Mgr. Daniela Šátková			24.01.2019				

**Poznámka**

Celkové náklady akce (CNA)=Profinanc.do 31.12.17+Skut.čerp.2018 (KV a IP z FI)+Nedočerp.KV 2018+Zbývá požad.na další roky

CNA a částky v jednotlivých letech jsou uváděny včetně DPH.

IA - investiční akce

PIA - Přehled o investiční akci (formulář)

Typ IA - R - probíhající akce - rozestavěná stavba, Z - akce zahájená v daném roce

PO - příspěvková organizace

KV - kapitálové výdaje

IP - inv. prostředky

FI k IA - fond investic (vlastní zdroje) PO související s IA

# Zpráva o výsledku hospodaření

Tabulka č. 4

## Výkonové ukazatele divadel - skutečnost r. 2018

Divadlo v Dlouhé

ukazatel	měrná jednotka	plán 2018	skutečnost k 31.12.2018	procento plnění k plánu roku 2018
Představení na vlastní scéně	počet	316	322	102
z toho : vlastním souborem	počet	230	233	101
spolupředatelsví-hostování	počet	86	89	103
Představení na zájezdech	počet	16	17	106
Představení hostujících souborů tj. pronájem divadla cizím subjektům	počet	1	1	100
Návštěvníci na vl. scéně celkem :	počet	74000	78811	107
z toho : vlastním souborem	počet	64000	65253	102
spolupředatelsví-hostování	počet	10000	13558	136
Tržby - výnosy z hl. činnosti celkem : (upravený vzápocet)	tis. Kč	23802,6	24010,2	101
z toho : ze vstupného na vl. scéně vl. souborem	tis. Kč	12000	12145	101
ze spolupředatelsví	tis. Kč	1900	1923,6	101
ze zájezdů	tis. Kč	1450	1452	100
ostatní výnosy	tis. Kč	8452,6	8489,6	100
Tržby - výnosy z doplň. činnosti celkem :	tis. Kč	595	508	85
z toho : za pronájem divadel. sálu	tis. Kč	35	17	49
za pronájem ostatních prostor	tis. Kč	200	231	116
ostatní výnosy z DC	tis. Kč	360	260	72
Doplátek hl.m.Prahy na 1 představení na vl. scéně	v Kč	144450	148933	103
Doplátek hl.m.Prahy na 1 návštěvníka na vl. scéně	v Kč	617	609	99
Nabídnutá místa, kapacita divadla	počet	412/60	412/60	100
Návštěvnost na vl. scéně	%	92	95	103
Tržebnost na vl. scéně	%	83	86	104
Průměrná cena vstupenky	Kč	166	179	108
Počet premiér	počet	4	5	125

Schválil :

Zpracoval / tel. : Šalková, 603 220 384

V Praze dne : 21. 1. 2019

# Zpráva o výsledku hospodaření

## POČET PŘEDSTAVENÍ PRO DĚTI A MLÁDEŽ ODEHRANÝCH V DIVADLE V DLOUHÉ V ROCE 2018

Divadlo v Dlouhé hraje pravidelně pro děti a mládež, a to jak dopoledne pro školy, tak o víkendech pro rodiny s dětmi. Představení zajišťujeme zejména vlastním souborem, nabídku rozšiřujeme o nejzajímavější dětské inscenace z celé republiky. Významný podíl našeho publika tvoří diváci z Klubu mladých diváků, který soustřeďuje individuální zájemce o divadelní představení z řad druhých stupňů základních škol a středních škol. Každoročně pořádáme festival Dítě v Dlouhé, v roce 2018 proběhl již 20. ročník, jako vždy za velkého zájmu diváků. Nabídku pro mládež rozšiřuje Festival 13+ (festival pro nejkritičtější diváky), letos proběhl 9. ročník. Jedná se o divadelní přehlídku určenou teenagerům, jedinou svého druhu v republice.

**V roce 2018 jsme odehráli celkem 127 představení pro věkovou kategorii dětí a mládeže. Děti a mládež tvořily celkem 44 % diváků.**

měsíc	představení pro děti a mládež						celkem				představení pro dospělé diváky			CELKEM
	vlastním souborem		hosté		zájezdy	formou pronájmu	celkem pro děti a mládež		vlastním souborem	hosté	zájezdy	pronájem	celkem pro dospělé diváky	
	školy a KMD	rodinná	školy a KMD	rodinná			vlastním souborem	hosté						
leden	3	5	7	7	1	0	23	17	1	2	0	20	43	
únor	4	2	3	2	0	0	11	19	1	0	0	20	31	
březen	4	1	3	1	0	0	9	18	1	0	0	19	28	
duben	3	1	7	7	1	0	19	19	0	4	0	23	42	
květen	3	2	3	1	0	0	9	18	1	3	0	22	31	
červen	2	0	9	0	0	0	11	14	4	3	0	21	32	
čec-srpen	0	0	0	0	0	0	0	0	0	0	0	0	0	
září	0	1	3	0	0	0	4	18	0	1	0	19	23	
říjen	3	1	5	4	0	0	13	22	1	1	0	24	37	
listopad	4	2	5	2	0	1	14	18	2	1	0	21	35	
prosinec	5	4	1	4	0	0	14	20	4	0	0	24	38	
<b>Celkem</b>	<b>31</b>	<b>19</b>	<b>46</b>	<b>28</b>	<b>2</b>	<b>1</b>	<b>127</b>	<b>183</b>	<b>15</b>	<b>15</b>	<b>0</b>	<b>213</b>	<b>340</b>	

Počet návštěvníků na představení pro školy 16001

Počet dětských návštěvníků na rodinná představení 5374

Počet členů KMD na představeních Divadla v Dlouhé 8656

Počet studentů a žáků na večerních představeních 4344

**CELKEM DĚTI A MLÁDEŽ NA PŘEDSTAVENÍCH V DIVADLE V DLOUHÉ 34 375**



# Zpráva o výsledku hospodaření

Organizace: DIVADLO V DLOUHÉ

Tabulka č.6

Náklady na inscenace v roce 2018

Sál/ kavárna	Titul:	Datum premiéry	Porizovací náklady		Autorské honoráře		Náklady celkem	
			věcné	inscenátoři	hocič/registr	tantíemý %		
sál	Dopisy Olze	17.11.2019	170,00	142,00	0,00	9,50	43,20	355,20
kavárna	Chyť světové strany	15.09.2018	10,00	21,50	1,00	1110/předst.	7,04	38,54
sál	Sen v červeném domě	11.09.2018	543,00	171,04	3,00	6,00	19,10	733,14
sál	Elektra	22.03.2018	165,00	174,00	3,00	8,50	40,32	379,32
kavárna	Ghost protocol	09.01.2018	3,00	20,00	0,00	jednorázově	8,65	31,65
sál	Tajný deník Adriana Molea	08.11.2017			12,30	17,80	335,56	335,56
kavárna	Muži sa mimuli	10.09.2017			2,00	6,00	9,53	9,53
sál	Racek	25.05.2017			5,50	11,00	39,52	39,52
sál	Lucerna	17.03.2017			22,57	4,00	54,87	54,87
kavárna	Dating v osmi	11.01.2017			2,00	jednorázově	0,00	0,00
sál	Hovory na útěku	03.12.2016			11,40	17,00	33,54	33,54
sál	Heda Gablerová	21.05.2016			6,50	8,00	4,10	4,10
sál	Oblomov	16.03.2016			7,20	9,50	33,21	33,21
sál	Úsměvy idiotů	19.11.2015			9,50	13,00	65,38	65,38
sál	Viktor aneb dívka u moci	11.06.2015			5,40	16,00	7,27	7,27
sál	Lidská tragikomedie	21.03.2015			4,50	4,50	14,17	14,17
sál	407 gramů z Bohumila Hirabala	29.11.2014			14,75	11,00	41,40	41,40
sál	Mnoho povyku pro nic	05.04.2014			13,23	11,00	97,05	97,05
sál	O líné babičce	23.11.2013			12,95	14,50	137,51	137,51
kavárna	Kabaret Kainar - Kainar	24.11.2012			11,55	3517/předst.	42,79	42,79
sál	Polední údel	12.04.2011			2,30	13,00	0,00	0,00
sál	Souborné dílo W.Shakespeara ve 120 minutách	29.11.2008			4,60	15,00	204,17	204,17
sál	Jak jsem se ztratil	26.02.2000			10,78	16,00	333,59	333,59
	<b>Celkem</b>							

tis. Kč

Vypracoval: Průšková, Růžicková  
Dne: 25. 1. 2019

Schválil:

# Zpráva o výsledku hospodaření



Náklady a výnosy KLUBU MLADÝCH DIVÁKŮ v roce 2018

Organizace: Divadlo v Dlouhé <b>KLUB MLADÝCH DIVÁKŮ</b>	Skutečnost rok 2018
<b>VYNOSY celkem</b>	<b>7310</b>
z toho: členské poplatky	7310
<b>NAKLADY CELKEM</b>	<b>9247</b>
<b>Spotřebované nákupy</b>	<b>92</b>
z toho: spotřební materiál	30
spotřeba energie	62
<b>Služby</b>	<b>7602</b>
z toho: opravy a udržování	0
cestovné	0
náklady na reprezentaci	9
nájemné a služby (u nebyt.pr)	126
úklid	13
výkony spojů	131
propagace	40
nákupy vstupenek	7257
<b>Osobní náklady</b>	<b>1521</b>
z toho: mzdové náklady	1105
ostatní osobní náklady	0
zákonné soc.pojištění	376
zákon.soc.náklady(FKSP)	22
<b>Daně a poplatky</b>	<b>2</b>
<b>Ostatní náklady</b>	<b>0</b>
<b>Odpisy dlouhodobého majetku</b>	<b>3</b>
<b>Drobný dlouhodobý majetek</b>	<b>27</b>
<b>Daň z příjmu / Správní poplatky</b>	<b>0</b>
<b>HOSPODÁŘSKÝ VÝSLEDEK</b>	<b>-1937</b>
<b>DOTACE</b>	<b>1937</b>
<b>USPORA - PREKROCENÍ</b>	<b>0</b>
<b>Počet zaměstnanců</b>	<b>3</b>

Vypracoval: Daniela Šálková

23. ledna 2019